



Veiligheids- en gezondheidsbeleid

Versie Februari 2026

Inhoud

Introductie	blz. 3
Missie, visie en doel	blz. 4
Omgaan met grote risico's	blz. 5 en 6
Omgaan met kleine risico's	blz. 7
Risico inventarisatie	blz. 8
Thema's uitgelicht	blz. 9 t/m 13
EHBO regeling	blz. 14
Beleidscyclus	blz. 15
Communicatie en afstemming intern en extern	blz. 16
Bijlagen:	
Huisregels van Poemelke	blz. 18 t/m 23
Hygiëneregels van Poemelke	blz. 24 t/m 31
Werkplan Meldcode	blz. 32 t/m 39
Gedragscodes	blz. 40 t/m 45
Protocol Veilig Slapen in de Dagopvang	blz. 46 t/m 55
Vervoersrichtlijnen	blz. 56 en 57
Protocol Ziekte & Medicatie (etc.) 2020	blz. 58 t/m 61
Toestemmingsformulier medicatie	blz. 62
Voedingsbeleid	blz. 63 en 64
Protocol Brandveiligheid	blz. 65 t/m 75
COVID-19 Protocol	blz. 76 en 77

1) Introductie

Voor u ligt het beleidsplan Veiligheid en Gezondheid van Kinderdagverblijf Poemelke. Met behulp van dit beleidsplan wordt inzichtelijk gemaakt hoe we bij Poemelke werken. Met als doel de kinderen en pedagogisch professionals een zo veilig en gezond mogelijke werk-, speel- en leefomgeving te bieden waarbij kinderen beschermd worden tegen risico's met ernstige gevolgen en leren omgaan met kleine risico's. Dit beleidsplan is geldig vanaf 1 januari 2018, en is een doorlopend plan. Om tot dit beleidsplan te komen zijn aan de hand van diverse thema's gesprekken gevoerd met pedagogisch professionals. Centraal stond en staat hierin of de huidige manier van werken leidt tot een zo veilig en gezond mogelijke werk-, speel- en leefomgeving. Indien noodzakelijk zijn er maatregelen opgesteld voor verbetering. Wilma Classens is eindverantwoordelijke voor het beleidsplan Veiligheid en Gezondheid. Een beleid komt in de praktijk echter pas goed tot zijn recht als alle pedagogisch professionals zich betrokken voelen en het beleid uitdragen. Daarom zal er tijdens elke intervisie een thema, of een onderdeel van een thema, over veiligheid of gezondheid op de agenda staan. Dit om continu in gesprek te blijven over het beleid. Ook kan het zijn dat er tussendoor aan de pedagogisch professionals gevraagd wordt om de protocollen door te nemen en op- of aanmerkingen bespreekbaar te maken. Zo blijven we scherp op onze werkwijzen, kunnen we monitoren of genomen maatregelen wel of niet effectief zijn en kunnen we bij veranderingen in de omgeving of situatie, zoals bij verbouwingen of veranderingen in de inrichting, direct controleren of het beleid al dan niet moet worden aangescherpt.

2) Missie, visie en doel

Gezondheid is een gevoel van zowel lichamelijk, als geestelijk als maatschappelijk welzijn. Het betekent dus niet alleen het ontbreken van ziektes. Het begrip gezondheid is subjectief. Ieder mens voelt zelf of hij zich gezond voelt of niet.

Veiligheid is de mate van afwezigheid van potentiële oorzaken van een gevaarlijke situatie of de mate van aanwezigheid van beschermende maatregelen tegen deze potentiële oorzaken. Veiligheid is een relatief begrip, aangezien niets onder alle omstandigheden volledig zonder gevaar is.

Het begrip veiligheid omvat verschillende aspecten:

- Fysieke veiligheid; een veilige omgeving
- Emotionele veiligheid; een veilig gevoel, geborgenheid
- Gebruiksveiligheid; een veilig handelen

Pedagogisch houdt dit beleid in dat we in de groepsruimtes veel uitdagingen en ontwikkelmogelijkheden hebben. Een veilig kinderdagverblijf is voor Kinderdagverblijf Poemelke dus geen kinderdagverblijf dat motorische uitdagingen ten koste laat gaan van elk denkbaar valrisico. We houden niet van kale lege ruimtes, zonder uitdagingen. In het dagelijks leven krijgen kinderen ook te maken met uitdagingen die ze door vallen en opstaan leren aan te gaan. Vandaar dat onze ruimte ook uitdaagt om kinderen meer in hun motoriek te ontwikkelen! Met als risico dat de kinderen ook wel eens kunnen vallen.

Bij Kinderdagverblijf Poemelke hechten wij veel waarde aan de gezondheid en veiligheid van het kind. Kinderen ontwikkelen zich snel, zijn nieuwsgierig en willen de wereld om zich heen ontdekken. Daarbij zien ze geen gevaar. Hoe ouder kinderen worden, hoe beter ze leren wat wel en niet mag en wat wel en niet gevaarlijk is. Pedagogisch professionals kunnen met kinderen oefenen wat veilig en gezond gedrag is.

Kinderdagverblijf Poemelke staat voor kinderopvang waar gewerkt wordt vanuit passie en vanuit waar we een belangrijke bijdrage leveren aan de ontwikkeling, opvoeding en verzorging van kinderen. Het blijven uitdagen van kinderen en het leren omgaan met verschillende soorten situaties vormen daarvan een belangrijk onderdeel. Een veilige en gezonde leef en speelomgeving vormt de basis van dit alles.

Vanuit de wet Innovatie Kwaliteit Kinderopvang dienen wij een beleid te creëren ten aanzien van Veiligheid en Gezondheid waar alle pedagogisch professionals zich verantwoordelijk voor voelen. De belangrijkste aandachtspunten binnen het vormgeven van het beleid zijn:

- 1) het bewustzijn van mogelijke risico's
- 2) het voeren van een goed beleid op grote risico's en
- 3) het gesprek hierover aangaan met elkaar en met de externe betrokkenen. Dit alles met als doel, een veilige en gezonde omgeving te creëren waar kinderen onbezorgd kunnen spelen en zich optimaal kunnen ontwikkelen.

3) Omgaan met grote risico's

In dit hoofdstuk beschrijven we de belangrijkste grote risico's die op onze locatie kunnen leiden tot ernstige ongevallen, incidenten of gezondheidsproblemen. We hebben de risico's onderverdeeld in drie categorieën; fysieke veiligheid, sociale veiligheid en gezondheid. Per categorie hebben we de belangrijkste risico's benoemd met de daarbij behorende maatregelen die zijn of worden genomen om het risico tot het minimum te beperken. Voor de overige risico's waarvoor we maatregelen nemen verwijzen we naar de volgende documenten:

- **Huisregels van Poemelke (1)**
- **Hygiëneregels van Poemelke (2)**
- **COVID-19 Protocol (11)**

1) Ten aanzien van fysieke veiligheid hebben we de volgende risico's gedefinieerd als grote risico's:

- Vallen van hoogte (bijvoorbeeld bed of tafel/bank)

Maatregelen:

- Kinderdagverblijf Poemelke heeft bedjes gekocht bij het bedrijf Zucca en Kinderopvangshop. Deze bedjes zijn allemaal gecertificeerd (voldoen aan de eisen voor een Kinderdagverblijf).
- Er mag niet gespeeld worden in de slaapkamer.
- Kinderen mogen niet zonder toezicht op de slaapkamer zijn, buiten de reguliere slaaptijden.
- Kinderen onder de 1,5 jaar mogen niet alleen op de bank gezet worden. Zij mogen alleen op de bank zitten in een bankverkleiner of in een kinderstoel.
- Kinderen mogen niet zonder toezicht op de bank of stoelen klimmen.
- Pedagogisch professionals zorgen dat de kindjes altijd goed in de stoel zitten (beide benen aan een kant van de kruisband in de stoel). Ze worden vast gemaakt met tuigjes (wanneer deze aanwezig zijn).
- Kinderstoelen worden op veilige afstand van de eettafel geplaatst, zodat kinderen zich niet kunnen afzetten tegen de tafel.

- Verbranding

Maatregelen:

- Alle verwarmingsbuizen zijn afgeschermd met isolatiemateriaal.
- De verwarming is ingesteld op 20 °C, en reageert op de omgevingstemperatuur bij de thermostaat. De verwarming zal binnen niet te warm worden, zodat kinderen zich hier aan kunnen verbranden.

2) Ten aanzien van sociale veiligheid hebben we de volgende risico's gedefinieerd als grote risico's:

- Grensoverschrijdend gedrag
- Kindermishandeling

Maatregelen:

Kinderdagverblijf Poemelke gebruikt de meldcode Huiselijk Geweld en Kindermishandeling. Deze meldcode is inclusief afwegingskader, de meldplicht en hoe om te gaan met seksueel overschrijdend gedrag tussen kinderen onderling. In de bijlage vind je het werkplan terug, dat gerelateerd is aan het werken met dit protocol.

- **Werkplan meldcode: Huiselijk Geweld en Kindermishandeling (3)**

En Kinderdagverblijf Poemelke heeft een gedragscode opgesteld; Gedragscode, Gezonde seksuele en lichamelijke ontwikkeling & Grensoverschrijdend gedrag.

- **Gedragscode, Gezonde seksuele en lichamelijke ontwikkeling & Grensoverschrijdend gedrag (4)**

3) Ten aanzien van gezondheid hebben we de volgende risico's gedefinieerd als grote risico's:

- Diarree
- Huidinfectie
- Luchtweginfectie
- COVID-19

Verspreiding van en besmetting met deze gezondheidsrisico's voorkomen we op de volgende manieren:

Verspreiding via de lucht:

- Hoest-nies discipline, ventileren en luchten

Verspreiding via de handen:

- Handhygiëne op de juiste momenten en juiste manier
- Persoonlijke hygiëne zoals kleding, nagels en sieraden, handschoenen

Via voedsel en water:

- Voedsel/water hygiëne en voedsel/waterveiligheid

Via oppervlakken (speelgoed/klinken en overige materialen):

- Goede schoonmaak

Voor onze uitgebreide hygiëneregels, verwijzen we naar het volgende document:

- **Hygiëneregels van Poemelke (2)**

4) Omgaan met kleine risico's

Al jong begrijpen kinderen dat bepaalde dingen wel of niet mogen, maar pas vanaf de leeftijd van gemiddeld twee jaar kun je kinderen echt leren omgaan met diverse kleine risico's, omdat ze dan de context van afspraken in relatie tot het risico leren begrijpen. Vanaf een jaar of twee kun je dus afspraken maken met de kinderen om kleine risico's te voorkomen.

Denk ten aanzien van veiligheid bijvoorbeeld aan afspraken die gelden tijdens spelsituaties of activiteiten en hoe om te gaan met bijvoorbeeld speelgoed en dergelijke. Om kinderen mee te laten helpen om risico's te beperken kunnen ook ten aanzien van gezondheid afspraken worden gemaakt. Denk aan het wassen van de handen na toiletbezoek of het houden van de elleboog voor de mond tijdens niezen of hoesten. Ook kunnen kinderen leren hoe ze met afvalcontainers om dienen te gaan.

Onze missie is onze kinderen een zo veilig en gezond mogelijke opvang te bieden. Hierbij willen we ongelukken of ziekte als gevolg van een bijvoorbeeld niet schoon of ondeugdelijk speelgoed voorkomen. Maar met over bescherming doen we de kinderen uiteindelijk ook geen goed. Daarom beschermen we de kinderen tegen grote risico's. Een bult, een schaafwond of iets dergelijks kan gebeuren. Sterker nog aan het 'niet-over-beschermen', zit ook een positieve kant aan:

- Het heeft een positieve invloed op de motorische vaardigheden
- Het vergroot zelfvertrouwen, zelfredzaamheid en doorzettingsvermogen
- Het vergroot sociale vaardigheden

Daarom aanvaarden wij op Kinderdagverblijf Poemelke de risico's die slechts kleine gevolgen kunnen hebben voor de kinderen en leren ze hier op een juiste manier mee om te gaan. Om risicovolle speelsituaties veilig te houden moeten kinderen zich daarom tijdens spelsituaties of activiteiten houden aan diverse afspraken. Daarnaast zijn er afspraken over hoe om te gaan met spullen als speelgoed en dergelijke, dit om te voorkomen dat door oneigenlijk gebruik letsel kan ontstaan.

Om gezondheidsrisico's te beperken en de kinderen hieraan zelf bij te laten dragen zijn daarom goede afspraken met kinderen noodzakelijk. Voorbeelden van afspraken die met kinderen zijn gemaakt zijn het wassen van de handen na toiletbezoek of het houden de binnenkant van de elleboog voor de mond tijdens niezen of hoesten.

De exacte afspraken die zijn gemaakt met kinderen zijn terug te vinden in de:

- **Huisregels van Poemelke (1)**
- **Hygiëneregels van Poemelke (2)**

Deze regels worden regelmatig met de kinderen besproken, bijvoorbeeld tijdens verschoningsrondes, of tijdens een activiteit.

5) Risico inventarisatie

In de periode 2011 tot 2017 hebben we de risico-inventarisatie Veiligheid en Gezondheid uitgevoerd. Aan de hand van deze inventarisatie hebben we de risico's op Kinderdagverblijf Poemelke in kaart gebracht. De grote risico's zijn reeds beschreven in hoofdstuk 3.

Op aanvraag is deze risico-inventarisatie met het bijbehorende actieplan inzichtelijk.

Vanaf 2018 wordt ons veiligheids- en gezondheidsbeleid één keer per jaar in zijn totaliteit bekeken en geëvalueerd. In hoofdstuk 7 wordt verder uitgelegd hoe we dit vorm geven.

6) Thema's Uitgelicht

6.1 Grensoverschrijdend gedrag

Grensoverschrijdend gedrag door volwassenen of door kinderen kan een enorme impact hebben op het welbevinden van het getroffen kind. Op onze locatie heeft dit thema dan ook onze bijzondere aandacht. We hebben de volgende maatregelen genomen om grensoverschrijdend gedrag met elkaar te voorkomen en wat te doen als we merken dat het toch gebeurt:

- Tijdens intervisies wordt regelmatig over het onderwerp gesproken om zo een open cultuur te creëren waarbij pedagogisch professionals elkaar durven aan te spreken.
- De Meldcode; Kindermishandeling en Huiselijk geweld wordt nageleefd.
- In het pedagogisch beleidsplan hebben we opgenomen dat kinderen wordt geleerd hoe je met elkaar om kunt gaan waarbij respect is voor normen en waarden. Zo weten kinderen wat wel en niet toelaatbaar is, en wat gepast en ongepast gedrag is.
- Daarnaast leren we kinderen dat het belangrijk is dat ze het direct aangeven als zij bepaald gedrag ervaren dat niet wenselijk is. We helpen ze mondiger te maken op momenten dat dit nodig is.
- Ook heeft Kinderdagverblijf Poemelke een gedragscode opgesteld; Gedragscode, Gezonde seksuele en lichamelijke ontwikkeling & Grensoverschrijdend gedrag.

De volgende maatregelen worden genomen om grensoverschrijdend gedrag te voorkomen:

- Alle pedagogisch professionals hebben een Verklaring Omtrent Gedrag (VOG verklaring).
- We werken met een vierogenbeleid.
- Pedagogisch professionals kennen het vierogenbeleid.
- Het vierogenbeleid wordt goed nageleefd.
- Pedagogisch professionals spreken elkaar aan als ze merken dat het vierogenbeleid niet goed wordt nageleefd.
- Er zijn duidelijke afspraken hoe er gehandeld moet worden als een kind een ander kind mishandelt.
- Pedagogisch professionals kennen de afspraken hoe er gehandeld moet worden als een kind een ander kind mishandelt.
- Er is een Meldcode; Kindermishandeling en Huiselijk geweld. Hierin staat het protocol beschreven hoe te handelen, wanneer kindermishandeling of huiselijk geweld wordt signaleerd.
- Pedagogisch professionals kennen de meldcode en passen hem toe bij een vermoeden van kindermishandeling.
- Er is ook een geschoolde aandachtsfunctionaris werkzaam bij Kinderdagverblijf Poemelke.

6.2 Vier-ogenprincipe

De dagopvang op onze locatie is zo georganiseerd dat een pedagogisch professional, pedagogisch professional in opleiding, stagiair, vrijwilliger of andere volwassene zijn of haar werkzaamheden uitsluitend kan verrichten terwijl hij of zij gezien of gehoord kan worden door een andere volwassene.

Wij geven hier op de volgende wijze vorm aan:

Transparantie

Kinderdagverblijf Poemelke heeft over het algemeen ruime locaties met veel glas.

In groep 1 en 2 is er een doorkijk raam waar vanuit de hal doorheen gekeken kan worden. Ook kun je vanuit groep 1 en 2 doorkijken naar de sanitaire ruimte waar een raam in zit. In de deuren die naar de sanitaire ruimte leiden zit een raampje, waardoor er altijd inzicht is in beide ruimtes.

Tevens is er ook een tussendeur tussen groep 1 en 2 waar een raam in zit.

Verder is er vanuit beide groepen ruim zicht op de buitenruimte, omdat in beide groepen in totaal 6 ramen zijn verwerkt. De deur die naar de buitenruimte leidt is ook overwegend van glas gemaakt.

Het is een opdracht om al het glas transparant te houden. Er moet opgepast worden met het dicht plakken van de buitenramen met werkjes en mededelingen.

Open aanspreekcultuur

Bij Kinderdagverblijf Poemelke heerst een open en professioneel klimaat waarbij de pedagogisch professionals (bijvoorbeeld tijdens teamvergaderingen) worden uitgenodigd om elkaar feedback te geven wat kan bijdragen tot professioneler handelen. Pedagogisch professionals kunnen met zorgen en of vragen altijd terecht bij hun leidinggevende. Ook ouders kunnen hun zorg ten allen tijde melden bij de leidinggevenden van Kinderdagverblijf Poemelke. Zij zullen een signaal met zorgvuldigheid en vertrouwelijkheid behandelen.

Personeelsbezetting

Van iedere begeleid(st)er is er een Verklaring Omtrent Gedrag (VOG). Dit geldt tevens voor stagiaires, die meer dan 60 uur werkzaam zijn bij Kinderdagverblijf Poemelke. Nieuw personeel wordt pas aangenomen na overleg van een geldige VOG, en eventuele referentieverzoeken.

Kinderdagverblijf Poemelke heeft soms maar een groep geopend. Dit betekent dat pedagogisch professionals soms alleen in het gebouw zijn.

Kinderdagverblijf Poemelke maakt zo veel mogelijk gebruik van stagiaires om er voor te zorgen dat er extra ogen en oren in het gebouw zijn.

Aangezien Kinderdagverblijf Poemelke kleinschalig is en er regelmatig maar 1 pedagogisch professional aanwezig is in het gebouw heeft Kinderdagverblijf Poemelke er in overleg met de oudercommissie voor gekozen om een camerasysteem te installeren in het gebouw. Onder 'specifieke situaties' wordt uitgelegd hoe dit camerasysteem in de praktijk gebruikt wordt.

Specifieke situaties

Gedurende een dag op het Kinderdagverblijf doen zich verschillende bezettingsmomenten voor, bezetting qua kinderen en bezetting van pedagogisch professionals. Hieronder beschrijven wij de situaties waarbij het kan voorkomen dat een pedagogisch professional alleen is met de kinderen en hoe wij hiermee omgaan met inachtneming van het vier ogen en orenprincipe.

- Breng en haal momenten tijdens de 3 uurs-regeling
- Halve groepen met 1 pedagogisch professional
 - één pedagogisch professional per drie kinderen in de leeftijd tot één jaar;
 - één pedagogisch professional per vijf kinderen in de leeftijd van één tot twee jaar;
 - één pedagogisch professional per zes kinderen in de leeftijd van twee tot drie jaar;
 - één pedagogisch professional per acht kinderen in de leeftijd van drie tot vier jaar.

Conform het convenant kwaliteit kinderopvang is het toegestaan per dag gedurende maximaal drie uur af te wijken van de beroepskracht-kind-ratio (voor locaties die langer geopend zijn dan 10 uur per dag).

De overige 10 uur dat Kinderdagverblijf Poemelke geopend is, zal er wel voldaan worden aan de beroepskracht-kind-ratio. In het volgende tijdvak zal Kinderdagverblijf Poemelke WEL voldoen aan de beroepskracht-kind-ratio:

- ✓ 6.00 uur – 11.30 uur
- ✓ 14.30 uur – 18.30 uur

In het volgende tijdvak mag er maximaal 3 uur aaneengesloten worden afgeweken:

- ✓ tussen 11.30 uur en 14.30 uur

Aangezien Kinderdagverblijf Poemelke kleinschalig is, komt het regelmatig voor dat de beroepskracht-kind-ratio het toelaat dat er een pedagogisch professional alleen op de groep staat. Kinderdagverblijf Poemelke probeert alleen gebruik te maken van de 3 uren-regeling als het in de praktijk echt werkbaar is. We willen niet dat kinderen onder deze regeling te lijden hebben. Dus wanneer het voor het werken prettiger is om met meer pedagogisch professionals te zijn, wordt dit ook gedaan.

In de uren dat de pedagogisch professional alleen op de groep staat tijdens de 3 uren-regeling, is er vaak een voortdurende inloop door ouders. Het onvoorspelbare karakter van de haal en brengsituaties (je weet niet exact wanneer een ouder binnen- of langsloopt en hoeveel tegelijk etc.) verkleint het risico dat iemand zich onbespied of niet gecontroleerd zou kunnen voelen.

Op het moment dat een pedagogisch professional pauze heeft, en de andere pedagogisch professional op de groep overschrijdt op dat moment de BKR, is er altijd een andere volwassene aanwezig in het gebouw ter ondersteuning. De pedagogisch professional die pauze heeft dient namelijk altijd in het gebouw te blijven gedurende de pauze, zodat er bijgesprongen kan worden op de groep indien nodig. Als Wilma op kantoor aanwezig is, dan mag de pauze ook buiten de deur genomen worden.

Ook heeft Kinderdagverblijf Poemelke in het gebouw een camerasysteem in werking. Alle beelden worden opgenomen en 2 weken lang bewaard. Wilma en de pedagogisch coach kunnen via hun telefoon inloggen en 24/7 kijken wat er live gebeurt in het Kinderdagverblijf.

Waar mogelijk wordt gekeken naar de inzet van stagiaires.

Ook gebeurt het vaak dat er een halve groep draait op Kinderdagverblijf Poemelke en dat de leidinggevende op kantoor werkzaamheden verricht. Dan wordt er regelmatig onverwacht binnengelopen op de groep.

- Slaapruijnte:

Slaapruijnte 1 is aangrenzend aan groep 1. Via de babyfoon kan er te allen tijde meegeluisterd worden, of met de camera meegekeken worden, wat er op de slaapkamer gebeurt.

Slaapruijnte 2 heeft ook een babyfoon waar te allen tijde op groep 1 meegeluisterd kan worden. Verder is deze slaapkamer tegenover de keuken/kantine. Dus er is de hele dag doorloop door deze gang (richting keuken/kantine), waardoor er ook een extra oog op de slaapkamer kan worden gehouden.

Verder zijn er twee mobiele camera's die te allen tijde kunnen worden ingezet wanneer kinderen in slaapkamer 1 en 2 slapen.

Ook zitten er op beide slaapkamers voldoende ramen, waardoor er ook van buitenaf toezicht kan zijn in de slaapkamer.

- De derde ruimte:

Indien er in groep 1 meer dan 14 kinderen aanwezig zijn en/of in groep 2 meer dan 13 kinderen aanwezig zijn, dan maakt Kinderdagverblijf Poemelke gebruik van deze derde ruimte. In deze ruimte zijn 2 ramen aanwezig, zodat er van buiten naar binnen gekeken kan worden. Ook zijn er camera's in deze ruimte, zodat er live gekeken kan worden wat er op deze groep gebeurt.

Verder grenst deze groep ook aan de keuken/kantine, waardoor er ook een extra oog op de derde ruimte gehouden kan worden.

- Buiten spelen:

Een pedagogisch professional is niet langdurig en structureel alleen buiten met kinderen op de plekken waar de camera geen bereik heeft.

Het buitenspelen geschiedt alleen op de speelplaats die zichtbaar is door groep 1 en 2.

Indien pedagogisch professionals een stukje het bos in gaan, of naar de speeltuin 'om de hoek' gaan, is er altijd een tweede volwassene¹ bij.

- Uitstapjes:

Onder uitstapjes worden uitjes bedoeld waarbij we langer dan 5 minuten nodig hebben om terug bij Poemelke te komen.

Tijdens uitstapjes gaan pedagogisch professionals (of een pedagogisch professional en een volwassene²) minimaal met zijn tweeën op pad met een groepje kinderen. Tijdens uitstapjes wordt er altijd voldaan aan de beroepskracht-kind-ratio.

- Uitzonderingen en speciale gevallen:

In afwijkende situaties wordt er gekeken naar een andere geschikte oplossing, in overleg met ouders.

6.3 Achterwachting

Een achterwacht is iemand die in geval van nood ingeschakeld kan worden. Het is zo dat er een achterwacht geregeld moet zijn wanneer een pedagogisch professional alleen op de groep staat zodat ze er niet helemaal alleen voor staat in geval van calamiteiten. Er zijn echter twee verschillende 'achterwachten':

- Wanneer een pedagogisch professional de hele dag alleen op de vestiging kan staan (bijvoorbeeld 1 pedagogisch professional op 3 baby's) moet er een achterwacht 'geregeld zijn'. Deze hoeft dus niet per sé in het pand te zijn. In dit geval wordt er een tijd van 15 minuten aangehouden.
- Als Kinderdagverblijf Poemelke een of twee volle groepen heeft geopend is een achterwacht officieel niet nodig. Er zijn dan namelijk al minimaal 2 pedagogisch professionals aanwezig in het pand. De achterwachting geldt op deze dagen alleen voor de momenten dat de pedagogisch professional alleen staat en het aantal kindjes heeft dat binnen de beroepskracht-kind-ratio past. Meestal is dit voor 7.30 uur en na 17.00 uur. Heeft de pedagogisch professional teveel kindjes, maar valt het wel binnen de uren van de 3 uren-regeling, dan moet er op deze momenten een andere volwassene in het gebouw aanwezig zijn.

Deze volwassene hoeft geen pedagogisch diploma te hebben. Een poetsvrouw zou in feite al volstaan. Indien deze persoon structureel aanwezig gaat zijn (minimaal 1 x per 3 maanden een half uur), dient deze wel in het bezit te zijn van een VOG, en geregistreerd te worden in het Personenregister Kinderopvang (zie 2.14).

Kinderdagverblijf Poemelke heeft het als volgt geregeld:

Als de groeps grootte het toe laat (als het aantal kindjes binnen de beroepskracht-kind-ratio past), dan maakt Kinderdagverblijf Poemelke gebruik van een achterwacht. Deze achterwacht is Richard Jeucken. Hij is werkzaam op het kantoor van Garden Plant. Hij is tevens eigenaar van het pand dat Kinderdagverblijf Poemelke huurt. Hij is in staat om binnen 3 minuten aanwezig te zijn (kantoorpand is op 50 meter afstand). Wanneer hij niet aanwezig is, kan Tino Michiels gebeld worden. Deze is werkzaam op het Freshpark Terrein bij Weyers GmbH en is in staat om binnen 5-10 minuten aanwezig te zijn. Als derde achterwacht is ook nog altijd Korny Michiels te bereiken. Hij is bij dit zelfde bedrijf werkzaam.

¹ Hoeft geen pedagogisch diploma te hebben, bij structurele aanwezigheid opgenomen in het Personenregister Kinderopvang.

² Hoeft geen pedagogisch diploma te hebben, bij structurele aanwezigheid opgenomen in het Personenregister Kinderopvang.

Zijn de vorige opties niet mogelijk, dan zal Securitas optreden als achterwacht. Het algemene nummer dat bij de voordeur hangt kan dan gebeld worden. De rest van de telefoonnummers zijn ook op deze plek terug te vinden.

Al het personeel dat werkzaam is binnen Kinderdagverblijf Poemelke is hiervan op de hoogte.

Indien dit alles niet mogelijk is, zal er altijd een 2^e volwassene³ extra in het gebouw aanwezig zijn.

Om de kinderen in Kinderdagverblijf Poemelke in een veilige en gezonde omgeving op te kunnen vangen werken onze pedagogisch professionals ook aan de hand van een aantal protocollen.

In deze protocollen worden de grootste risico's beschreven en aan de hand van maatregelen worden deze risico's beperkt.

Door het invoeren van deze maatregelen worden de pedagogisch professionals actief betrokken in het verkleinen van de risico's binnen Kinderdagverblijf Poemelke:

- **Protocol Veilig Slapen in de Dagopvang (5)**
- **Vervoersrichtlijnen (6)**
- **Protocol Ziekte en Medicatie (7)**
- **Toestemmingsformulier Medicatie (8)**
- **Voedingsbeleid (9)**

³ Hoeft geen pedagogisch diploma te hebben, bij structurele aanwezigheid opgenomen in het Personenregister Kinderopvang.

7) EHBO-regeling

Op onze locatie doen we er alles aan om te voorkomen dat een kind letsel oploopt als gevolg van een ongeluk(je). Toch is dit helaas niet geheel te voorkomen.

Daarnaast kunnen zich andere calamiteiten voordoen, waardoor EHBO noodzakelijk is. Op onze locatie hebben alle pedagogisch professionals een geldig en geregistreerd certificaat voor kinder-EHBO.

Ook is er altijd een BHV'er op de groep aanwezig, gedurende de openingstijden van het kinderdagverblijf.

Kinderdagverblijf Poemelke heeft een protocol Brandveiligheid geschreven, zodat de pedagogisch professionals weten hoe te handelen tijdens een noodsituatie. Dit plan wordt jaarlijks geëvalueerd tijdens de BHV-herhaling op locatie.

- **Protocol Brandveiligheid (10)**

8) Beleidscyclus

8.1 Beleidscyclus

Onze beleidscyclus starten we met het doornemen van onze opgestelde protocollen en regels. Deze documenten zijn verdeeld over de zes verschillende intervisies die jaarlijks gepland staan. Ook nemen we de afvinklijst van de risico-inventarisatie mee tijdens deze intervisies. Ze dienen als leidraad om de risico's in beeld te krijgen.

Tijdens de intervisie bepalen we welke regels en maatregelen nog up-to-date zijn, en welke er aangepast mogen worden.

Aangezien we een zeer klein team zijn, worden veel regels en maatregelen ook door het jaar heen besproken. Aan de hand van een logboek wordt bijgehouden welke aanpassingen er in het beleid zijn gedaan.

Alle afspraken die tussendoor gemaakt worden, evenals genomen maatregelen worden ook bespreekbaar gemaakt in een TEAMS-omgeving voor alle pedagogisch professionals. Zo blijft iedereen ook van kleine wijzigingen op de hoogte.

8.2 Plan van aanpak

De risico inventarisaties hebben inzicht gegeven in de huidige stand van zaken ten aanzien van veiligheid en gezondheid. Naar aanleiding van deze inventarisatie en de intervisies wordt er een logboek bijgehouden. Dit logboek is terug te vinden op het kantoor van Poemelke.

Om te bepalen of de genomen acties en maatregelen ertoe hebben geleid dat er een veiligere en gezondere opvang kan worden geboden, evalueren we één keer per kwartaal de genomen maatregelen en/of ondernomen. Indien een maatregel of actie een positief effect heeft gehad, wordt het veiligheids en gezondheidsbeleid hierop aangepast.

Alle protocollen en regels worden per kwartaal aangepast aan de hand van het logboek. Het veiligheidsbeleid is inzichtelijk voor pedagogisch professionals, pedagogisch professionals in opleiding, stagiairs, vrijwilligers en ouders, doordat het beleid terug te vinden is op onze website www.poemelke.nl. Het logboek kan ingezien worden op aanvraag bij Wilma.

9) Communicatie en afstemming intern en extern

We vinden het belangrijk dat pedagogisch professionals zich betrokken voelen bij het veiligheids- en gezondheidsbeleid. Wanneer het beleidsplan voor veiligheid en gezondheid wordt opgesteld of bijgesteld, spelen zij dan ook allen een actieve rol hierin. Wanneer een nieuwe pedagogisch professional op de locatie komt werken zorgen we voor een uitgebreide introductie in het veiligheids- en gezondheidsbeleid, met indien nodig eventuele extra opleiding en instructies. Zodanig dat deze persoon in staat is tot het nemen van maatregelen wanneer dit aan de orde is.

Tijdens intervisies is het bespreken van mogelijke veiligheids- en gezondheidsrisico's een vast agendapunt. Bijvoorbeeld aan de hand van de opgestelde protocollen. Zo wordt het mogelijk zaken bespreekbaar te maken en direct bij te stellen. Pedagogisch professionals worden hierdoor vertrouwd met het geven van feedback aan elkaar. Tijdens het intake gesprek berichten we ouders over onze activiteiten ten aanzien van veiligheid en gezondheid. Zo zijn ouders direct op de hoogte van onze visie ten aanzien van veiligheid en gezondheid. Wanneer er vragen zijn van ouders worden deze zo mogelijk ter plekke beantwoord. Wanneer deze vraag voor meerdere ouders interessant is, wordt deze tevens in de nieuwsbrief opgenomen.

Bijlagen:

1) Huisregels van Poemelke

Bij Kinderdagverblijf Poemelke vinden wij het belangrijk om algemene huisregels te hebben waar iedereen zich aan dient te houden. Zo proberen we onduidelijkheid over de aanpak zo veel mogelijk te verkleinen en het werkgemak te verhogen.

Verder is het voor de kinderen ook duidelijk dat ze weten waar ze aan of af zijn als pedagogisch professional(s) een rechte lijn in hun aanpak trekken.

Algemene afspraken:

- Kinderen worden altijd opgepakt aan hun middel.
- Ruimtes worden alleen geïmagineerd als er weinig kinderen in de ruimte zijn (<10), of een andere pedagogisch professional biedt op dat moment een activiteit aan aan de andere kinderen, op een andere plek in deze ruimte.
- Wanneer er onderhoudswerkzaamheden plaats vinden (te denken aan gebruik van lijm, terpentine en schadelijke spuitbussen), zijn er geen kinderen in deze ruimte aanwezig.
- De emmer met sop staat altijd op een plek waar kinderen moeilijk bij kunnen. Blijf altijd alert dat je de emmer niet onbeschermd achter laat.
- Niemand mag over de net gedweilde vloer lopen.
- Alle deuren aangrenzend aan de groepsruimtes en slaapkamers dienen overdag gesloten te zijn.
- Huisdieren zijn niet toegestaan in het kinderdagverblijf.
- Roken is niet toegestaan op de parkeerplaats van het kinderdagverblijf. Kinderdagverblijf Poemelke is rookvrij. Voor de pedagogisch professionals die roken gelden de volgende regels:
 - De pedagogisch professional kleedt zich volledig om als hij/zij in de pauze gaat roken, inclusief schoenen en jas.
 - De pedagogisch professional draagt een geschikt hoofddeksel dat het haar van de pedagogisch professional volledig beschermt tegen derdehands rook.
 - De pedagogisch professional moet de parkeerplaats van kinderdagverblijf Poemelke verlaten en mag alleen uit het zicht van kinderen roken.
 - De pedagogisch professional moet na het roken zijn/haar handen en gezicht wassen.
- Radiatoren zijn geen speelgoed. Kinderen mogen hier niet aankomen.
- Prullenbakken staan in de bergkamer en in de keuken. Ook staat er in een in de verschoningsruimte. Kinderen mogen hier niet aan komen. Als ze wel iets weg gooien, gebeurt dit altijd onder begeleiding.
- Het bestrijden van ongedierte wordt gedaan door een erkend bedrijf (X-it). Deze wordt bij hinder ingeschakeld.
- Al het open vuur is verboden.
- Na het buiten spelen worden de handen gewassen.
- Ouders worden geïnformeerd over een uitstapje, indien er gebruik gemaakt wordt van autovervoer. Onder uitstapjes worden uitjes bedoeld waarbij we langer dan 5 minuten nodig hebben om terug bij het kinderdagverblijf te komen.
- Geef altijd het goede voorbeeld aan kinderen (denk aan niet met volle mond praten, goed uitkijken met oversteken, niet schelden, niet schreeuwen).
- Pedagogisch professionals zien er op toe dat kinderen tijdens de maaltijd hun eigen bekertjes en eventueel ander servies gebruiken.
- Zorg dat niet van binnenuit beveiligde stopcontacten beveiligd zijn met stopcontact beveiligers.
- Zorg er voor dat er altijd bescherming zit om de toevoerbuizen van alle verwarmingen.
- Zorg ervoor dat scherpe randen en hoeken (om kasten, speelhuisjes etc.) afgeschermd worden met daarvoor bestemde beschermers.

- De ramen op Kinderdagverblijf Poemelke mogen alleen geopend worden in kiepstand.
- Zorg ervoor dat de spiegel van het scheidingspaneel, waar de baby's mee kunnen spelen, nooit gericht is op het raam waardoor het zonlicht op de spiegel kan schijnen. Dit; om brand te voorkomen.

Afspraken in de hal:

- Er mag niet gerend worden in de hal.
- In de hal zijn er geen kinderen zonder toezicht.
- Jassen van kinderen dienen aan de kapstok gehangen te worden. De tassen dienen in de bakjes van de kinderen gelegd te worden. Personeel en ouders mogen hun jassen/tassen kwijt in het washok/bergruimte.
- Buggy's en kinderwagens dienen achteraan in de gang geplaatst te worden, zodat ze niet de ingang blokkeren. Maxi-cosi's kunnen geplaatst worden in de gang tegenover het washok, aangezien hier geen mensen door hoeven.
- Buitendeur is altijd op slot. Indien iemand binnen wil komen kan er op de bel gedrukt worden. Via de intercom op de groep kan de deur geopend worden. Deze valt daarna weer automatisch in het slot.
- Pedagogisch professionals laten alleen personen binnen die bekend zijn, of waarvan bekend is dat ze komen (zoals een postbode, of een oom/tante die het kind komt halen, of een zakelijke afspraak). Indien pedagogisch professionals hiervan niet op de hoogte zijn, dan wordt dit nagevraagd bij de leidinggevende of collega('s).
Indien je de persoon niet kent, zorg dat je altijd je voet achter de deur zet; zodat je bij gevaar meteen kunt handelen. Of communiceer door het raam van groep 1.
- Mocht de ongewenste persoon toch binnen komen, blijf dan in gesprek met die persoon, en geef aan dat je de politie moet gaan bellen. Of in ieders geval Wilma. Mocht er een escalatie dreigen bij een ouder die eigenlijk niet wenselijk is in het kinderdagverblijf, laat de ouder het kind dan meenemen. Zodat je geen gevaarlijke situaties creëert voor de andere kinderen. Neem daarna direct contact op met de politie en schrijf het kenteken van de auto op.

Afspraken in de slaapruijnte:

- Stel voor slaapkamers de temperatuur in op 17 °C. In slaapkamers mag de temperatuur niet lager zijn dan 15 °C en niet hoger dan 25 °C.
- De temperatuurlijsten van de slaapkamer moeten 1 x per week ingevuld worden, met uitzondering van de maanden: Juni t/m Augustus en December t/m Februari. In deze maanden mag het dagelijks gebeuren.
- Er mag niet gespeeld worden in de slaapkamer.
- Kinderen mogen alleen op de buik slapen indien ouders het toestemmingsformulier hebben ingevuld.
- Elk kind heeft zijn eigen rustplek. Indien het kind als enige in dit bedje slaapt, wordt het bed wekelijks verschoond. Indien een ander kind gebruik maakt van het bedje (op een andere dag), dan wordt het bedje verschoond na gebruik.
- Kinderen mogen niet zonder toezicht in de slaapkamer komen.
- Bij kinderen onder 1 jaar wordt het bed laag opgemaakt.
- Oudere kinderen slapen op een stretcher. Met hen bespreken we de regel dat ze in hun bed dienen te blijven liggen totdat de pedagogisch professional ze weer uit bed komt halen.
- Wanneer kinderen niet in bed liggen, is er altijd begeleiding op de slaapkamer.
- Indien een baby wordt ingebakerd, gebruik een daarvoor bestemde inbakerzak. Laat ouders hier altijd een toestemmingsformulier voor ondertekenen.
- Wanneer een kindje kan rollen mag er niet meer ingebakerd worden. Na de 6 maanden worden de kindjes bij Kinderdagverblijf Poemelke sowieso niet meer ingebakerd.

- Kinderen horen in bed te slapen en niet in de wandelwagen of box. Indien kindjes alleen goed slapen in een wandelwagen, dan wordt hiervoor een toestemmingsformulier ondertekend door ouders.
- Indien blijkt dat een van de kinderen allergisch is voor de vloerbedekking in de slaapkamer, wordt het kind in slaapkamer 2 gelegd waar zeil ligt.
- Kinderen die kunnen lopen mogen zoveel mogelijk onder in de bedjes gelegd worden. Als er te weinig plek in de onderste bedjes is, mag er een groter kind boven in bed gelegd worden. Kijk hierbij wel naar hoe vaardig het kind al is.
- Na gebruik mag bij de kantelbedjes het deurtje naar onderen geduwd worden (deze hoeft niet in het slot). Bij de bedden met gewone deurtjes is alleen het sluiten van het onderste slotje voldoende.
- Slaapkamer 1 mag opgemaakt worden met de groene lakens en grijze hoedlakens. De kast op de slaapkamers mag als volgt ingedeeld worden; Slaapkamer 1: Op de bovenste plank liggen de groene lakens en grijze hoedlakens. Op schap 2 liggen de lakens voor de stretchers. Slaapkamer 2: Op de bovenste plank liggen de hoedlakens en de lakens voor de stretchers. Op de onderste plank de gewone lakens.
- In het vluchtbedje onder het matrasje dient altijd het reddingsdekken van aluminium te liggen, in verband met evacuatie.

Afspraken in de groepsruimte:

- Er is toezicht in de groepsruimte.
- Geen jassen of tassen in de groepsruimte. Tassen dienen in de bakjes van de kinderen gelegd te worden. Tassen mogen aan de kapstok.
- Kinderen mogen niet zonder toezicht op de bank of stoelen klimmen.
- Kinderen mogen niet op de stoelen en krukken van de pedagogisch professionals zitten of klimmen.
- Kinderen onder de 1,5 jaar mogen niet 'los' op de bank zitten. Zet deze kinderen in een stoel of in de bankverkleiner.
- Als er kinderen op de bank zitten, wordt de tafel altijd aangeschoven zodat de kans op vallen zoveel mogelijk verkleind wordt.
- In de baby-bank worden altijd zitverkleiners gebruikt.
- Pedagogisch professionals zorgen dat de kindjes altijd goed in de stoel zitten (beide benen aan een kant van de kruisband in de stoel).
- Kinderstoelen worden op veilige afstand van de eettafel geplaatst, zodat kinderen zich niet kunnen afzetten tegen de tafel.
- Wippers, de wipkoe en ander groot speelgoed wordt geplaatst aan de zijkant van de groepsruimte. Zo blijft er meer ruimte op de groep over om te spelen.
- Zonder toestemming van groepsleiding mag er niet gerend worden in de groepsruimte.
- Na het spelen wordt speelgoed meteen in de daarvoor bestemde bakken/kast terug gezet.
- Kinderen spelen alleen met speelgoed dat past bij hun leeftijd.
- Kleine kinderen kunnen alleen bij het speelgoed dat voor hen bestemd is. De oudere kinderen kunnen ook bij het andere speelgoed. Dit mag alleen gebruikt worden in overleg. Indien het gebruikt wordt, wordt het op een andere plek in de ruimte gebruikt dan waar de kleinste kinderen zich bevinden (of op de tafel).
- Er mag niet gegooid worden met speelgoed.
- Er mag alleen thee worden gedronken, aangelengd met koud water.
- Met hete dranken dient opgelet worden. Het liefst niet gebruiken. Indien toch nodig dan graag op goede hoogte zetten dat een kind hier niet bij kan.
- Speelgoed blijft in de groepsruimte, en niet in de hal, slaapruijnte, buitenruimte, sanitaire ruimte enz.
- Kabels hangen niet op de grond, maar liggen achter op de tafel of op het schap zodat de kinderen hier niet bij kunnen.
- Decorstukken worden alleen hoog geplaatst. Bijvoorbeeld op de kast of op het schap boven het bureau. Hier kunnen kinderen niet bij.

- Zorg dat kinderen niet te dicht bij de buitendeur naar de buitenruimte spelen.
- Als de buitendeur gebruikt wordt om buiten te spelen, maak dan een keuze; maak de deur na gebruik meteen weer dicht, of zet de deur aan de buitenkant vast met het haakje. Zo waait hij niet per ongeluk dicht, of botst hij niet per ongeluk tegen de poort waardoor deze uit het slot springt.
- Op beide groepsruimtes staan 2 kleine prullenbakjes op de vensterbank. Kinderen kunnen hier niet bij door de hoogte. Hier dient geen eten in gegooid te worden.
- Kinderen mogen maximaal 3 boterhammen en een cracker eten.
- Zoetbeleg (anders dan stroop en jam) wordt pas gegeven vanaf 1 jaar.
- Kinderen krijgen altijd eerst een halve boterham aangeboden. Zo worden ze gemotiveerd om hun korstjes te eten voordat ze een nieuwe boterham krijgen. Bij kinderen waarvan zeker is dat ze goed eten, mag hiervan afgeweken worden.
- Kinderen krijgen tijdens de eet-momenten alleen water of thee aangeboden. Er wordt alleen een uitzondering gemaakt met verjaardagen, dan mag er ranja aangeboden worden.
- Stagiaires spelen het spelletje hamertje tik niet met de kindjes. De vaste pedagogisch professionals mogen dit spelletje met 2 kindjes tegelijk spelen; zodat er voldoende overzicht is en er geen spijkers verdwijnen waardoor kindjes zich kunnen bezeren.

Afspraken voor de buitenruimte:

- Kinderen mogen zonder toezicht niet buiten spelen.
- De poort van het hek buiten is altijd gesloten. De sleutel hiervan ligt in groepsruimte 1 in de la bij de computer.
- Poort van het hek wordt alleen geopend bij werkzaamheden. Dit gebeurt alleen als er geen kinderen buiten zijn.
- Het looppoortje wordt op maandagochtend geopend en op vrijdagavond weer gesloten. Dit is een nooduitgang bij brand. Aan de binnenkant zit een kinderslot; zodat hij niet door de kindjes geopend kan worden. Aan de buitenkant is het slot gedemonteerd zodat er niemand van buitenaf naar binnen kan.
- Als een groepje kinderen onder begeleiding gaat wandelen, blijft de looppoort geopend (aangezien het groepje anders niet meer de speelplaats op kan vanwege het slot). Als de overige kinderen van het kinderdagverblijf buiten gaan spelen, wordt het poortje eerst gesloten voordat de kinderen naar buiten gaan. Als alle kinderen weer binnen zijn, wordt de looppoort weer geopend zodat de wandelende kinderen weer terug de speelplaats op kunnen.
- Wanneer in de zomerperiode de zon schijnt, en indien het kind blootgesteld wordt aan de zon/schaduw, dan wordt het kind ingesmeerd met zonnebrand crème (minimaal) factor 50 (indien niet anders is aangegeven). Ze worden om de twee uur opnieuw ingesmeerd.
- Met warm weer wordt er dagelijks gecheckt op: weeronline.nl wat de UV-index is van die dag. Bij een UV-index van 4 of meer worden alle kinderen ingesmeerd met zonnebrandcrème.
- Zonnebrandcrème wordt altijd binnen bewaard na het insmeren. Buiten laten staan kan namelijk van invloed zijn op de beschermingsfactor. De zonnebrandcrème mag na 1 jaar nog gebruikt worden, de factor kan iets afnemen maar niet zoveel dat het kwaad kan.
- Voor kinderen onder de 1 jaar wordt zo veel mogelijk schaduw opgezocht.
- Tussen 12.00 en 15.00 uur wordt er op toegezien dat er zoveel mogelijk in de schaduw gespeeld wordt.
- Boven de 25°C wordt er niet buiten gespeeld tussen 12.00 en 15.00 uur.
- Al het buitenspeelgoed wordt meteen na gebruik weer opgeruimd onder het afdak.
- Kinderen zijn verplicht een jas aan te hebben buiten, als de temperatuur onder de 20 °C is.
- Als het vriest worden kinderen continu in de gaten gehouden. Wanneer kinderen het koud hebben gaan ze naar binnen.

- Maandelijks wordt de buitenruimte gecontroleerd, er wordt dan voor gezorgd dat alles er weer schoon en netjes uitziet. Ook worden er indien nodig wespenlokkers geplaatst. Ook wordt de betegelde speelruimte buiten goed gecontroleerd op oneffenheden, onkruid enz.
Indien er incidenten zijn wordt de hulp ingeroepen van het bedrijf X-it Ongediertebestrijding of van Hoveniersbedrijf de Middelpas.
- Dagelijks met buitenspelen wordt klein vuil meteen opgeruimd.
- Aan het hekwerk staan planten met besjes gepland, deze worden wanneer het nodig is kort gesnoeid, zodat ze niet door het hekwerk groeien. Ook is er doek geplaatst tegen het hek zodat de kinderen niet bij de besjes kunnen.
- Bij overlast van insecten wordt er een hor voor raam of deur geplaatst om insecten te weren. Bij overlast wordt het eten en drinken beperkt tot binnenshuis, om zo incidenten met insecten te voorkomen.
- Bloemen en planten zijn niet toegestaan binnen kinderdagverblijf Poemelke.
- Bij mooi weer worden de schaduwdoeken opgehangen boven het speelterrein. Deze hoeven er alleen afgehaald te worden bij komst van slecht weer. Aan het begin van de herfst kunnen deze doeken weer naar binnen gehaald worden tot het volgende zomer seizoen.
- Kindjes dienen alleen op de fietsjes te fietsen. Dus geen ander kindje achterop.
- Kinderen onder de 1,5 jaar mogen niet aan de picknicktafel gezet worden.
- In de zandbak mag in de ochtend maximaal 1 uur gespeeld worden als hier geen schaduw is. In de middag wordt spelen in de zandbak gemeden als er te weinig schaduw is.
- Het speeltoestel mag alleen buiten geplaatst worden als de matten er onder gelegd worden voor de valpreventie. Na het spelen wordt het speeltoestel weer binnen opgeborgen.

Afspraken in de sanitaire ruimte:

- De kraan (handcontactpunt) wordt minimaal dagelijks gereinigd.
- Kinderen komen niet zonder toezicht of toestemming in de sanitaire ruimte.
- Kinderen klimmen niet zonder toezicht op de commode. Het deurtje van de trap is beveiligd met een kastbeveiliger.
- Er mag niet gerend worden in de sanitaire ruimte.
- De toilet in de hal is alleen bedoeld voor volwassenen. Niet toegestaan voor kleine kinderen. BSO kinderen mogen wel van deze toilet gebruik maken.
- De thermometer wordt altijd bewaard in een apart bakje, in zijn oorspronkelijke hoesje.
- Afvalbakje op het toilet voor volwassenen wordt wekelijks geleegd.
- Toiletten in de sanitaire ruimte zijn alleen bedoeld voor kinderen.
- De verhoogde wasbak bij de commode is alleen bedoeld voor volwassenen. Deze is als enige voorzien van warm water.
- Alcohol wordt altijd terug gezet op de luierkast, zodat kinderen hier niet bij kunnen. Schoonmaakmiddelen worden op het bovenste schap in de verschoonruimte gezet, zodat kinderen hier niet bij kunnen. En niet op de volwassen-toiletten.
- Luiers waarin ontlasting zit worden altijd in een geurzakje gedaan voordat ze de luiерemmer in gaan.
- Luiers en billendoekjes worden in de luiерemmer gedaan, en overig afval in de bruine prullenbak.
- De luiерemmer wordt dagelijks geleegd in de afsluitbare luiерcontainer buiten.

Afspraken in de keuken:

- Kinderen komen niet zonder toezicht in de keuken.
- De kraan (handcontactpunt) wordt minimaal dagelijks gereinigd.
- Scherpe of gevaarlijke voorwerpen worden bewaard in het bovenste kastje van de keuken.

- Schoonmaakmiddelen worden in de keukenkast boven op het schap bewaard, zodat kinderen hier niet bij kunnen.
- In de buurt van de keuken wordt niet gespeeld of gerend.
- Het aanrecht wordt na gebruik gereinigd.
- Keukenmateriaal wordt na gebruik meteen in de vaatwasser gezet.
- De oven wordt alleen gebruikt indien er geen kinderen in de keuken zijn.
- De vuilnisemmer in de keuken wordt dagelijks gelegegd in de afsluitbare container buiten.
- Voor kinderen die water drinken tijdens de eetmomenten zijn aparte flesjes aangeschaft die gebruikt kunnen worden. Deze liggen, wanneer ze niet in gebruik zijn, in de koelkast.
- De kraan die boven het aanrecht hangt, kan gebruikt worden voor het aansluiten van de tuinslang.

Afspraken in het kantoor:

- Personeel en ouders bewaren hun tas in de bergruimte en in het washok.
- Kinderen komen niet zonder toezicht in het kantoor.

Afspraken in bergruimte/washok:

- Spullen dienen op de plaats terug gezet te worden waar het gepakt is.
- Vuilnisemmers worden in de bergruimte bewaard, deze worden gelegegd als ze vol zijn, aangezien er alleen papier in wordt gegooid.
- Kinderen komen niet in de bergruimte.
- Wasmiddel wordt bewaard in de hoge kast in het washok.
- In het kratje op het schap liggen de spullen voor in de tuin te werken (plamuurmes, handschoenen, krabbertje enz.)
- Op vrijdag aan het einde van de dag dient er geen was meer in de wasmachine te zitten. Deze moet al in de droger zitten voordat het Kinderdagverblijf gesloten is.

Afspraken met betrekking tot de VVE:

- In de keuken op het schap staan de VVE-thema-bakken. Op elk schap staat 1 thema. Op groep 3 in een kist onder het bureau, liggen alle boeken die met de thema's te maken hebben. En alle spullen die bij de boekentas horen.
- De boeken die passen bij het thema mogen gedurende het gehele thema op de groep blijven staan, in de VVE-kast.
- Op vrijdag worden de activiteiten klaar gezet voor de week daarop.
- De bieboeken blijven op de vensterbank of op de VVE-kast bij elkaar staan.
- Ouders dienen een toestemmingsformulier te tekenen voordat ze het boek van de boekentas meenemen (in verband met het verhalen van eventuele schade).
- Als de boekentas teruggegeven wordt, mag het boek gecontroleerd worden. Als alles in orde is, mag het toestemmingsformulier weggegooid worden. Indien dit niet het geval is, mag het formulier bewaard worden (en gemeld worden bij Wilma).

2) Hygiëneregels van Poemelke

Bij Kinderdagverblijf Poemelke hechten we veel waarde aan hygiëne en veiligheid. Wij worden als Kinderdagverblijf gecontroleerd door de GGD en Brandweer op zaken als hygiëne en veiligheid. Het is belangrijk dat het hygiënisch en veilig is voor de kinderen die door ons worden opgevangen. Door een goede hygiëne proberen we ziektes te voorkomen. Ook leren we de kinderen dat het belangrijk is om op te ruimen en schoon te maken.

Afspraken met betrekking tot persoonlijke verzorging:

- Zorg dat open wondjes zijn afgedekt met een waterafstotende pleister.
- Elk kind wordt gewassen met een eigen washandje. Deze wordt na gebruik meteen in de wasmand gedeponereerd.
- Elk kind heeft een eigen slabber/spuugdoekje. Deze wordt na gebruik meteen in de wasmand gedeponereerd.
- Elk kind bewaart zijn eigen spulletjes (o.a. flesje, speen, kleertjes, luiers enz.) in zijn eigen bakje. De grote kindjes kunnen hun tas los in de vakjeskast zetten.
- Flesjes van kinderen die de hele week komen worden in de koelkast bewaard. Van de andere kindjes wordt het flesje in de kast naast de koelkast neer gezet.
- Speentjes en flesjes die bij kinderdagverblijf Poemelke blijven, dienen 1 x per week uitgekookt te worden.
- Vaste pedagogisch professionals zijn bevoegd om medicijnen toe te dienen, volgens 'het toestemmingsformulier medicatie'. Op het overdrachtsbord wordt genoteerd met een vinkje of de medicatie daadwerkelijk is toegediend.
- Na het in aanraking komen met o.a.: snot, braaksel, ontlasting, bloed, vuile was of afval, worden de handen gewassen. Gebruik bij bloed altijd handschoenen!
- Plakkerige handen en monden worden bij buiten spelende kinderen direct schoongemaakt.
- Schmink wordt voor het slapen van het gezicht gehaald.

Afspraken met betrekking tot handen wassen:

- Handen worden met water en vloeibare zeep gewassen.
- De zeep wordt over de gehele handen verdeeld.
- Handen worden na het wassen goed schoongespoeld.
- Handen worden met een schone handdoek (of papier) gedroogd.

Afspraken met betrekking tot hoesten en niezen:

- Hoest of nies niet in de richting van een ander.
- Leer de kinderen het hoofd weg te draaien of het hoofd te buigen.
- Houd tijdens het hoesten of niezen de binnenkant van de elleboog voor de mond.
- Was de handen met zeep na hoesten, niezen of neus afvegen.
- Voorkom snottebellen door de kinderen op tijd de neus af te laten vegen.
- Gebruik altijd papieren zakdoeken of tissues en gooi die na gebruik weg.

Afspraken met betrekking tot toilet bezoek:

- Was de handen met zeep na toiletbezoek.
- Gebruik vloeibare zeep.
- Houd bij peuters toezicht om te voorkomen dat peuters vergeten de handjes te wassen.
- Spoel het potje dat gebruikt wordt na gebruik om in het toilet. Spoel het potje om met warm water, en maak vervolgens met een sopje schoon. Droog het potje met een papieren handdoek of een billendoekje. Berg potjes na gebruik op. En gooi het gebruikte papier/billendoekje weg in de prullenbak.

- Toiletten worden 2 keer per dag gereinigd. Een keer tussen de middag en een keer aan het einde van de dag.
- Peuters maken gebruik van een kleine wc.
- Na elke toilet bezoek wordt de toilet doorgespoeld.
- De luieremmer wordt iedere dinsdag gereinigd.
- Billen-doekjes mogen niet in de kleine wc's weggegooid worden in verband met verstoppingsgevaar.

Afspraken met betrekking tot verschonen:

- Houd het verschonen strikt gescheiden van voedselbereiding door middel van aparte werktafels. Beide plaatsen moeten zijn voorzien van een tappunt van water.
- Verschoon kinderen op een daarvoor bestemde ondergrond.
- Vervang het aankleedkussen als het beschadigd is.
- Zorg dat de bekleding van het aankleedkussen goed te reinigen is.
- Plaats een wasgelegenheid in de verschoonruimte.
- Gooi luiers na gebruik direct in een gesloten afvalcontainer (met voetpedaal) of een luieremmer.
- Zorg voor een schone verschoonplek
 - ✓ Verschoon het kind op het verschoonkussen.
 - ✓ Reinig het verschoonkussen na iedere verschoning met allesreiniger-spray.
 - Met bloed en diarree/braken wordt het verschoonkussen eerst gereinigd met allesreiniger, en daarna met alcohol.
- Was de handen met zeep nadat alle handelingen zijn verricht.
- Indien ouders geen zalf meegeven, wordt de crème van Kinderverblijf Poemelke gebruikt. Bij voorkeur een knijptube. Mocht dit niet mogelijk zijn, dan wordt de crème met behulp van een schoon billendoekje/vingercondoom uit de pot gehaald. Alvorens de crème wordt opgebracht, worden de handen gewassen.
- Mochten de billen van de kindjes niet goed genoeg te reinigen zijn met een billendoekje, mag je ook een groen washandje gebruiken. Deze washandjes worden uitsluitend gebruikt om de billen te wassen.
- Indien er kleverige dingen of billendoekjes in de luieremmer weggegooid worden, dan de deksel er even aftillen.
- Als je merkt dat de luieremmer vol raakt, leeg hem dan.
- Gooi alleen luiers en luier-afval in de luieremmer in verband met de speciale luiercontainer.

Afspraken met betrekking tot ventileren en luchten:

- Open tijdens het gebruik van de ruimtes altijd een luchttoevoer (raam of ventilatieroosters).
- Lucht de ruimtes extra tijdens bewegingsspelletjes of tijdens het stofzuigen. Zet het raam open tijdens het opmaken van de bedjes en sluit het raam weer als je naar huis gaat. Op slaapkamer 2 zet je de deur naar groep 3 open en zet je daar het raam open om te ventileren.
- Lucht 's morgens vroeg de ruimtes wanneer er 's nachts niet geventileerd wordt.
- Lucht eventueel in 'pauzes' of activiteiten buiten de ruimtes indien er weinig geventileerd wordt.
- Indien in slaapkamer 2 geen kindjes slapen blijft deze ruimte geopend om te ventileren.
- Zorg voor periodiek onderhoud van mechanische ventilatie en voor het reinigen van ventilatieroosters. Deze worden halfjaarlijks gecontroleerd en gereinigd door de technische dienst (in opdracht van Garden Plant).
- De ventilatoren dienen altijd op 1 of 2 te staan (schakelaars in de keuken). 3 werkt niet.
- In de sanitaire ruimte en slaapkamer 2 is een ventilatiekanaal geplaatst.

- Ramen en roosters, die zich meer dan 1.80 meter boven de vloer bevinden worden zoveel mogelijk geopend.
- Alle schoonmaakwerkzaamheden omtrent de ventilatie worden genoteerd op de algemene poetslijst.
- Als Kinderdagverblijf Poemelke in de avond gesloten wordt, worden de volgende deuren open gelaten om te ventileren:
 - De deur van groep 2 naar de gang
 - De kantoordeur
 - De keukendeur
 - De deur van slaapkamer 1 naar de gang
 - Beide deuren van slaapkamer 2
 - De deur van groep 3 naar de gang
- De deur van het washok dient altijd gesloten te worden als Kinderdagverblijf Poemelke sluit.

Afspraken voor temperatuur- en vochtbeheersing:

- Stel de temperatuur in de groepsruimte/ sanitaire ruimte in op 20 °C . Gebruik de lamellen tijdig (vanaf 22 °C). In groepsruimten mag de temperatuur niet lager zijn dan 17 °C en niet hoger dan 27 °C.
- De verwarming hoeft 's nachts niet terug gedraaid te worden. Deze gaat vanzelf uit en gaat 's ochtends om 6.00 uur weer aan. De verwarming is ingesteld op 20 °C, en reageert op de omgevingstemperatuur bij de thermostaat.
- Stel voor slaapkamers de temperatuur in op 17 °C. In slaapkamers mag de temperatuur niet lager zijn dan 15 °C en niet hoger dan 25 °C.
- Bij warme temperaturen (boven de 25°C) wordt bij binnenkomst de airconditioning aangezet. De airconditioning staat standaard ingesteld naar boven, zodat de koude lucht nooit rechtstreeks in de groep geblazen wordt.
- Voorkom temperatuurschommelingen van meer dan 5 °C.
- Indien er kinderen te slapen worden gelegd, staat de airco uit of niet gericht op de bedjes.
- Om de luchtvochtigheid optimaal te houden staan er bakjes op de vensterbakken die te allen tijde gevuld moeten zijn met water.
- De temperatuur van de airconditioning mag, wanneer de kinderen in de groep zijn, nooit lager ingesteld worden dan 1 graden onder de huidige temperatuur op de groep.

Afspraken met betrekking tot warmteprotocol:

- Zet alle ventilatieroosters open.
- Doe overdag zo min mogelijk verlichting aan.
- Maak sanitaire ruimtes extra schoon.
- Maak gebruik van ventilatoren of mobiele airco's, volg de instructies van de fabrikant op.
- Geef extra vocht (niet te koud) aan de kinderen en pedagogisch professionals en voorkom dorstgevoel.
- Plan geen intensieve bewegingsactiviteiten.

Afspraken over de reductie van allergenen en huisstofmijten:

- Houd goed schoon (stofzuigen en/of dweilen).
- Reinig dagelijks de kranen in de sanitaire ruimte.
- Alle kranen worden minimaal 1 x per week gebruikt. Om te zorgen dat dit ook echt gebeurt, is deze taak opgenomen in de poetslijst. Op deze momenten worden de kranen ook meteen gereinigd.
- Reinig dagelijks de klinken van de sanitaire ruimte en de beide groepsruimtes. De klinken van de overige ruimtes worden 2 x per week gereinigd. Om te zorgen dat dit ook echt gebeurt, is deze taak opgenomen in de poetslijst.
- Er wordt na iedere maaltijd schoongemaakt (ontbijt, 10 uur fruit, 11.30 uur lunch, 15.00 uur fruit).

- De sanitaire ruimte en de groepsruimtes worden elke dag gepeetst en gedweild.
- De wc's worden dagelijks gereinigd met dikke bleek.
- De hal wordt op maandag, woensdag en vrijdag gereinigd met de stofzuiger.
- De slaapkamer wordt op vrijdag gereinigd met de stofzuiger en een stofdoek.
- De keuken wordt op dinsdag en donderdag gedweild. Indien de keuken eerder vies is, wordt deze ook tussendoor gereinigd.
- De tafel in de keuken wordt na iedere pauze met een vochtig doekje afgedaan.
- De box-kleden en de wipstoelbekleding worden elke maandag uitgewassen.
- Het kantoor wordt in de even weken op woensdag gezogen.
- Was alle textiel op 60 °C. (Handdoeken, vaatdoeken, washandjes, slabbers: dagelijks. Lakens en hoelakens: wekelijks.) Gebruik geen wasverzachter.
- Gebruik altijd de katoen-stand van de droger. Op ECO wordt hij niet droog.
- Maak het filter van de droger na ieder gebruik schoon. De grote filter van de droger onderin mag schoongemaakt worden op het moment dat het washok op de poetslijst aan de beurt is.
- Was lakens en hoelakens wekelijks. Indien vervuild, worden ze meteen gewassen.
- De dekens en moltons worden 1 x per kwartaal gewassen.
- Was knuffels, verkleedkieren en meubilairhoezen maandelijks op 40°C. Knuffels die niet op deze temperatuur gewassen kunnen worden, worden weggegooid.
- Houd ruimtes stofvrij. Streef naar gesloten opbergruimtes.
- Handdoeken in de sanitaire ruimte worden na elk dagdeel vernieuwd.
- Vaatdoeken worden na gebruik met heet water uitgespoeld en na elk dagdeel vernieuwd.
- De stofzuiger wordt wekelijks schoon gemaakt. Het filter kan dan uitgeklopt worden. Mocht hij heel vies zijn, dan kan hij uitgespoeld worden. Leg hem dan wel meteen op de verwarming om te drogen; zodat de stofzuiger zo snel mogelijk weer gebruikt kan worden.
- Wanneer hout gaat splinteren zal het vervangen/gerepareerd worden.
- Zorg dat je aan het einde van de dag alle handdoeken en vaatdoeken in de was hebt gedaan.
- Verfschortjes hoeven alleen in de was als ze heel vies zijn. Na een keer gebruiken kunnen ze ook gewoon te drogen gehangen worden. De schortjes mogen niet in de droger.

Afspraken met betrekking tot werkkleding:

- De shirts worden dagelijks bij Poemelke gewassen.
- De shirts worden gewassen op 40°C.
- De shirts worden gewassen met een speciaal wasmiddel waardoor de shirts mooi zwart blijven.
- De shirts worden aan een klerhanger te drogen gehangen. Ze mogen niet in de droger.

Afspraken met betrekking tot speelgoed:

- Defect speelgoed wordt meteen weggegooid.
- Speelgoed wordt één keer per maand grondig gereinigd en gecontroleerd. Hier wordt een lijst voor bijgehouden in de poetsmap. Op het overdrachtsbord wordt dagelijks genoteerd als iets gereinigd is.
- Babyspeelgoed voor sensopatisch spel wordt na gebruik gereinigd.
- Zichtbaar verontreinigd speelgoed wordt direct gereinigd.
- Kwastjes worden na gebruik meteen uitgespoeld.
- Na het spelen in de zandbak wordt altijd het net terug op de zandbak gedaan.
- Het zand wordt regelmatig gecontroleerd op reinheid (uitwerpselen enz.).

Afspraken met betrekking tot ziek zijn:

- Kinderen of pedagogisch professionals blijven thuis als deze een lichaamstemperatuur van 38°C of hoger heeft.
- Kinderen of pedagogisch professionals blijven thuis als hij/zij een besmettelijke ziekte heeft, zoals beschreven in de hygiënerichtlijn voor kinderdagverblijven, peuterspeelzalen en buitenschoolse opvang (RIVM).
- Kinderen of pedagogisch professionals blijven thuis als hij/zij in ernstige mate diarree heeft.
- Wanneer de temperatuur van het kind opgemeten dient te worden, zal deze na elk gebruik schoongemaakt worden met alcohol.
- Indien een wond wordt verzorgd, worden eerst de handen met zeep gewassen.
- Controleer de temperatuur van een kindje altijd eerst aan de voeten of de hals.
- Indien het kindje met koorts nog bij Kinderdagverblijf Poemelke is: Controleer het kind extra bij koorts, en dek het dan niet te warm toe in bed.

Afspraken met betrekking tot voedsel en eetmomenten:

- De temperatuur in de koelkast wordt gemeten door middel van een geijkte thermometer.
- Bij opening van ieder product wordt de datum van opening genoteerd.
- Op voeding dat in de diepvries opgeslagen wordt, wordt de datum van invriezen genoteerd.
- Iedereen die voedsel bereidt, pakt of klaarzet reinigt zijn/haar handen met zeep.
- Kinderdagverblijf Poemelke houdt wekelijks een lijst bij met de temperaturen van de koelkast.
- Kinderdagverblijf Poemelke houdt maandelijks een lijst bij met schoonmaken van koelkast/diepvries.
- Zorg dat koude producten tijdens de reis koel gehouden worden (met bijvoorbeeld een koeltas of een koelelement).
- Laat ouders die langer dan dertig minuten reizen, geen bederfelijke producten van huis meenemen.
- Zet melkproducten, kaas en/of vleeswaren en fruit direct na binnenkomst in de koelkast (nieuw achteraan, oud vooraan).
Fruit mag meteen uit de verpakking / het plastic gehaald worden.
- Gekoelde producten die langer dan zestig minuten buiten de koelkast zijn geweest worden weggegooid.
- Producten uit de koelkast dienen niet eerder dan een half uur voor het eetmoment uit de koelkast gehaald te worden. Ook na het eetmoment dienen deze producten binnen een half uur weer terug gezet te worden in de koelkast.
- Vlees dat al 4 dagen geopend is, dient weggegooid te worden.
- Restjes worden niet hergebruikt.
- Geschild, gesneden of geprakt fruit wordt afgedekt. Geprakt fruit dat niet opgegeten is, wordt dagelijks aan het einde van de dag weggegooid.
- De magnetron wordt iedere dinsdag schoon gemaakt.
- Peren en kiwi's mogen buiten de koelkast bewaard worden, zodat ze wat rijper worden en zachter. Op vrijdag wordt alles in de koelkast gelegd.
- Het bestelde fruit wordt bij aankomst verdeeld over 5 verschillende bakken (voor 5 dagen). Zo is er iedere dag gegarandeerd voldoende fruit; en geen kans dat er per ongeluk teveel fruit is opgemaakt.
- Op producten die niet dagelijks gebruikt worden en een korte houdbaarheidsdatum hebben zoals soja melk of rijstmelk wordt de datum geschreven wanneer het weggegooid dient te worden. Deze melk is maximaal 4 dagen houdbaar.
- Kinderen boven de leeftijd van 1 jaar krijgen drinken aangeboden in een gewone beker, in plaats van fles, om de mondmotoriek te stimuleren.
- Red-bull van personeel mag alleen gedronken worden in de kantine of op kantoor.
- Kinderen krijgen geen rijstwafels aangeboden in verband met het hoge zoutgehalte.

- Op het (warme) eten wat meegebracht is door ouders dient altijd een naam te staan.
- De schaar die gebruikt wordt bij de eetmomenten mag na gebruik uit elkaar gehaald worden en in de vaatwasser gezet worden.

Afspraken met betrekking tot vaatwasser:

- Erg bevulde spullen dienen eerst afgespoeld te worden onder de kraan voordat het in de vaatwasser gezet wordt.
- Het programma van de vaatwasser wordt altijd op 70°C aangezet.
- Het filter van de vaatwasser dient wekelijks schoon gemaakt te worden. Dit is opgenomen in de poetslijst.

Afspraken met betrekking tot borstvoeding:

- Aan de ouders die bij het brengen van een baby tevens afgekolfde moedermelk afgeven moet een duidelijke instructie worden gegeven over de behandeling ervan voorafgaand aan de afgifte in het kinderdagverblijf.
- Afgekolfde moedermelk moet tijdens het vervoer naar het kinderdagverblijf bij voorkeur koel worden gehouden (koeltas of koelbox).
- Zet de gekoelde moedermelk op het kinderdagverblijf zo snel mogelijk in de koelkast bij 4 °C.
- Maak meegebrachte moedermelk op de dag van aanleveren op. Is dit niet mogelijk? Vries het dan in, maar zorg dat er een datum op de melk staat van wanneer het gekolfd is.
- Gooi de overgebleven melk weg.
- In de vriezer kan de melk twee weken tot drie maanden worden bewaard, afhankelijk van het type vriezer. Twee weken voor een tweesterren diepvriezer en drie maanden voor een drie-sterren diepvriezer.
- Bij -18 °C mag moedermelk 6 maanden worden bewaard.
- Ontdooi diepgevroren moedermelk in de koelkast.
- Op ontdooide moedermelk die een nacht blijft staan dient de datum en tijd van ontdooien vermeld te worden.
- Ontdooide moedermelk dient binnen 24 uur gebruikt te worden en mag niet meer worden ingevroren.
- Als deze voor de voeding niet tijdig is ontdooid, kan ze onder de kraan met stromend water van ongeveer 20 °C worden ontdooid.
- Afgekolfde melk wordt au bain-marie opgewarmd.

Afspraken met betrekking tot flesvoeding:

- Gebruik een goed te reinigen fles.
- Zorg dat alle gebruikte flessen en spenen en overige materialen en hulpmiddelen thermisch gereinigd en droog worden bewaard.
- Zorg ervoor dat ieder kind een eigen fles en speen heeft.
- Gebruik een fles die een wijde opening heeft en glad van binnen is, de fles mag geen ribbels of oneffenheden vertonen.
- Gebruik een fles met een goed leesbare maatverdeling.
- Lees de gebruiksaanwijzing op de verpakking van de melk en volg deze zorgvuldig op.
- Was de handen goed met water en zeep, droog ze af met een schone handdoek.
- Maak de flesvoeding klaar op een plek die strikt gescheiden is van de verschoonplek; Water uit een kraan die gebruikt wordt voor het wassen van handen en het verschonen van kinderen mag geen water getapt worden voor flessenvoeding.
- Gebruik water uit de flessen die in de koelkast liggen. Deze flessen worden iedere dag opnieuw gevuld met schoon water. Deze flessen worden aan het einde van de dag gereinigd in de vaatwasser.
- Bewaar de flesvoeding niet in de koelkastdeur.
- Bewaar tijdens het voeren de voeding ten hoogste één uur buiten de koelkast.

- Zet een gedeeltelijk leeggedronken fles, die je op een later tijdstip niet meer aan wilt bieden, niet terug in de koelkast, maar gooi de rest weg.
- Reinig de fles meteen na gebruik.
- Controleer de temperatuur van de voeding op de klassieke manier met enkele druppels op de pols. Aan de buitenzijde van de fles is de temperatuur niet goed te controleren.
- Alle flessen die bij Kinderdagverblijf Poemelke blijven staan worden minimaal een keer per week uitgekookt in de vaatwasser / of met gekookt water.

Afspraken met betrekking tot het reinigen van de fles:

- Reinig de flessen en spenen goed met afwasmiddel.
- Haal de spenen van een fles los van de ring en stop deze met de flessen in de vaatwasser of maak de flessen en spenen schoon met afwasmiddel, heet water en een speciale afwasborstel, als de fles al mee naar huis gaat voordat de vaatwasser aan is geweest; maak flessen en spenen daarna goed schoon door uit te spoelen met water.
- Spoel altijd goed om na het wassen en laat spenen en flessen omgekeerd drogen op een handdoek / of een flessenrek.
- Schone /droge flessen en spenen worden bewaard in de koelkast.

Afspraken met betrekking tot het gebruik van het zwembad:

- Bij het opzetten van het zwembad wordt het zwembad eerst gereinigd.
- Kinderen die nog luierbehoefstig zijn dragen een zwemluier in het zwembad.
- Zwemwater wordt iedere dag ververs met kraanwater.
- Wanneer het water er vervuild uit ziet in de loop van de dag wordt het water ook ververs.
- Eten en drinken wordt gedaan op vaste momenten aan tafel, dus niet in het zwembad.
- Kinderen zitten nooit zonder toezicht in het zwembad.
- Na het zwemseizoen wordt het zwembad schoon gemaakt en droog opgeborgen.
- Voor speelgoed in het zwembad wordt speelgoed materiaal uitgekozen dat goed te reinigen is, en wat niet uitnodigt tot drinken van het zwemwater.

Afspraken met betrekking tot wondjes, insectenbeten, zieke kindjes enz.:

Voor uitgebreid protocol zie: Protocol Ziekte & Medicatie (etc).

- Pus/wondvocht wordt voordat het gaat lekken met bijvoorbeeld een wattenstaafje gedept.
- Wondjes worden met een waterafstotende pleister afgedekt.
- Materialen en oppervlakken die verontreinigd zijn met pus of wondvocht worden direct met een reinigingsmiddel schoongemaakt.
- Handen worden na aanraking van pus of wondvocht gewassen met vloeibare zeep.
- Zieke kinderen krijgen een eigen handdoek of gebruiken papieren handdoekjes.
- Zieke kinderen krijgen eigen speelgoed.
- Speelgoed waarmee een ziek kind heeft gespeeld, wordt gereinigd voordat andere kinderen het gebruiken.
- Er wordt voorkomen dat een kind met een koortslip anderen zoent.
- Bij kinderen die aan wondjes en/of blaasjes krabben, wordt extra aandacht aan handhygiëne besteed.
- Kinderen worden op teken en tekenbeten gecontroleerd als ze rondom struiken hebben gespeeld.
- Tekenen worden zo snel mogelijk verwijderd met behulp van een tekenpincet of tekenlepel.
- Na verwijdering van een teek wordt het wondje direct gedesinfecteerd. Ook wordt de plek van de beet gemarkeerd, zodat voor ouders duidelijk is waar de beet heeft plaatsgevonden.

Bij ontstoken oogjes wordt het oogje uitgespoeld met lauw warm water en wordt de beweging van buiten naar binnen gemaakt met wrijven.

3) Werkplan Meldcode

Inleiding

De Meldcode Huiselijk Geweld en Kindermishandeling heeft als doel dat er sneller en adequater wordt ingegrepen bij vermoedens van huiselijk geweld en kindermishandeling. De meldcode biedt een concreet stappenplan waaruit blijkt wat professionals moeten doen bij signalen van geweld. En dat werkt. Professionals met een meldcode grijpen drie keer vaker in dan professionals zonder meldcode. Daarnaast geeft dit protocol handvatten om ervoor te zorgen dat de participatie van het kind een plek krijgt binnen kinderdagverblijf Poemelke. Het is gedurende het meldcodeproces belangrijk het kind te betrekken bij de besluiten die genomen worden. Het kind heeft recht op informatie, recht om zijn mening te geven en recht om te reageren (of te klagen) over de beslissingen die worden genomen.

Verder geldt naast de meldcode ook de meld-, overleg-, en aangifteplicht (MOA). Deze plicht geldt bij een vermoeden van seksueel misbruik of mishandeling tijdens de opvang. (Verdere uitleg hierover is terug te vinden bij de samenvatting voor werknemers, zichtbaar in de keuken van Kinderdagverblijf Poemelke).

Per 21-11-2019 is de aandachtsfunctionaris voor Kinderdagverblijf Poemelke:

Naam	Mailadres	Telefoonnummer	Bereikbaarheid
Wilma Classens	info@poemelke.nl	0629244081	Maandag, Dinsdag en Donderdag. Overige dagen op afspraak.

De Meldcode

De meldcode bestaat uit 5 stappen en het afwegingskader. Met het afwegingskader kunnen de pedagogisch professionals afwegen of het noodzakelijk is een melding te doen bij Veilig Thuis en/of er hulp kan worden geboden. Dit betekent dat de pedagogisch professionals in stap 4 en 5 van de meldcode onder andere afwegen of er sprake is van acute of structurele onveiligheid of disclosure.

Acute onveiligheid

Bij acute onveiligheid gaat het om direct fysiek gevaar. Iemands veiligheid is de komende dagen niet gegarandeerd en hij of zij heeft direct bescherming nodig.

Structurele onveiligheid

In het geval van structurele onveiligheid is er sprake van herhaling of het voortduren van onveilige situaties of van geweld.

Disclosure

Disclosure gaat om het uit zichzelf praten over mogelijk slachtofferschap van huiselijk geweld/kindermishandeling en eventueel het vragen van hulp.

De stappen die hieronder worden beschreven zijn in een bepaalde volgorde gerangschikt, maar deze volgorde is niet dwingend. Behalve de beslissingen in stap 5. Deze moeten wel in deze volgorde worden genomen.

Waar het om gaat, is dat wij als kinderdagverblijf Poemelke op enig moment in het proces alle stappen hebben doorlopen, voordat wij besluiten om al dan niet hulp in te zetten of een melding te doen. Soms zullen we meteen met de ouders en met het kind in gesprek gaan over bepaalde signalen. In andere gevallen zal de pedagogisch professional/ aandachtsfunctionaris eerst overleg willen plegen met een collega of met Veilig Thuis voordat hij het gesprek met de ouders en het kind aangaat. Ook zullen

stappen soms twee of drie keer worden gezet. Bij specifieke vormen van geweld, zoals bij eengerelateerd geweld, Vrouwelijke Genitale Verminking en huwelijksdwang moeten de stappen nader worden ingekleurd omdat dan een andere aanpak nodig kan zijn.

Stap 0; preventie en vroegsignalering

Stap 0 is wettelijk gezien geen stap van de Meldcode, maar is binnen Kinderdagverblijf Poemelke van belang omdat we door middel van onze werkwijze altijd bezig zijn met het volgen en rapporteren (in de digitale schriftjes en KIIJK! rapportages) van de opgroei- en opvoedsituatie van kinderen. De positieve dingen worden gerapporteerd, maar ook worden de zorgen hierin ook al benoemd. Doordat er korte contactmomenten met ouders zijn,

Binnen kinderdagverblijf Poemelke wordt als volgt vorm gegeven aan stap 0 vroegsignalering:

Alle pedagogisch professionals zijn op de hoogte van hun verantwoordelijkheid als het gaat om signaleren van zorg / bijzondere situaties in de digitale schriftjes.

Het is gewoon om signalen van zorg direct te bespreken met de direct betrokkenen; de ouders maar ook met de kinderen.

Bij oudersignalen zonder kindsignalen of bij ouderproblematiek waarbij wij de kinderen niet zien, wordt de Kindcheck vanaf het eerste begin gehanteerd en wordt de veiligheid van de kinderen steeds opnieuw gewogen en besproken met de ouder(s).

Bij twijfel kan elke pedagogisch professional terecht bij de aandachtsfunctionaris, Wilma, om te overleggen over vervolgstappen.

Stap 1: In kaart brengen van signalen

In kaart brengen van de signalen die duiden op een zorgelijke of mogelijk bedreigde ontwikkeling. Belangrijk zijn de signalen die je ziet bij het kind of in de interactie tussen ouder en kind.

(Gebruik de signalenlijst bijlage 3, 4 en observatielijst 5 van de complete Meldcode).

- In gesprek gaan met ouder tijdens haal en brengmomenten (feiten benoemen) – pedagogisch professionals
- Observaties in de groep (vast leggen in het digitale schriftje) – pedagogisch professionals
- Alles goed registreren, o.a. ook gesprekken – pedagogisch professionals en aandachtsfunctionaris.
- Aandacht functionaris (Wilma) benaderen voor het onderbouwen van de zorgen.

Heb je acute zorgen?

Neem meteen contact op met Veilig Thuis (anoniem) of Politie / Raad van Kinderbescherming. Samen doorloop je dan stap 3 t/m 5.

Veilig thuis → 0800-2000
Politie → 0900-8844
Raad van kindbescherming → 040-8518888

Eengerelateerd geweld?

Let op, want dan wordt de meldcode anders doorlopen:

- Houdt de groep van mensen die weten wat er gebeurt, zo klein mogelijk.
- Ga niet direct in gesprek met de betrokkenen (dit kan het geweld verergeren).
- Overleg in stap 2 altijd met een deskundige op het gebied van eengerelateerd geweld (EGG) of vrouwelijke genitale verminking (VGV).
- Belangrijke aandachtspunten per stap:

- o *Stap 1:*

- Houdt het contact met het slachtoffer veilig
- Houdt de kring zo klein mogelijk
- Bespreek de zorgen niet direct met ouders of betrokkenen uit dezelfde gemeenschap
- Overleg eerst met een deskundige

- Laat het slachtoffer de bel/whatsapp geschiedenis verwijderen en zorg dat de GPS is uitgeschakeld bij bezoek.
- Indien het slachtoffer zelf niets heeft losgelaten, breng dan de signalen in kaart zonder slachtoffer.
- o **Stap 2:**
 - Hoe veilig is het contact met slachtoffer/ouders?
 - Er kan contact opgenomen worden met het Landelijke Expertise Centrum Eergerelateerd Geweld, door Veilig Thuis en door de politie.
- o **Stap 3:**
 - Inschatten of gesprek wel of niet kan met slachtoffer. Afzien van een gesprek als het nadelig is voor de veiligheid van het slachtoffer (door contactbreuk, en daardoor uit zicht raken.)
- o **Stap 4:**
 - De weging vindt plaats met een deskundige (m.b.v. speciale taxatie instrumenten).
- o **Stap 5:**
 - Structureel of acuut geweld, altijd melden Veilig Thuis.
 - Advies; alle vormen melden.

Stap 2: Collegiale consultatie

De pedagogisch professional of de aandachtsfunctionaris neemt de volgende beslissingen:

- Consulteert bij signalen eerst intern (pedagogisch professional met aandachtsfunctionaris.
- Wanneer nodig, wordt er met toestemming, overleg gevoerd met:
 - * Eigenaresse (Wilma)
 - * Aandacht Functionaris (Wilma)
 - * Collega uit dezelfde groep
 - * Jeugdverpleegkundige/Jeugdarts (consultatiebureau) → 088-1191111
 - * Wijkverpleegkundige (consultatiebureau) → 0642424602
 - * CJG (Centrum Jeugd en Gezin) → 077-8504444
 - * Integrale vroeghulp → 077-3961519
- Aandacht Functionaris (Wilma) zorgt voor schriftelijke toestemming om de zorgen bij externe deskundigen neer te leggen. Indien ouder weigert, dit signaal meenemen in de weging (stap 4).
- Anoniem contact opnemen met externe deskundigen is altijd mogelijk. Dit heeft niet de voorkeur.
- Bij letselduiding wordt advies gevraagd bij Veilig Thuis.
- Blijf alles goed registreren (gespreksverslagen, die door betrokkenen ondertekend worden).

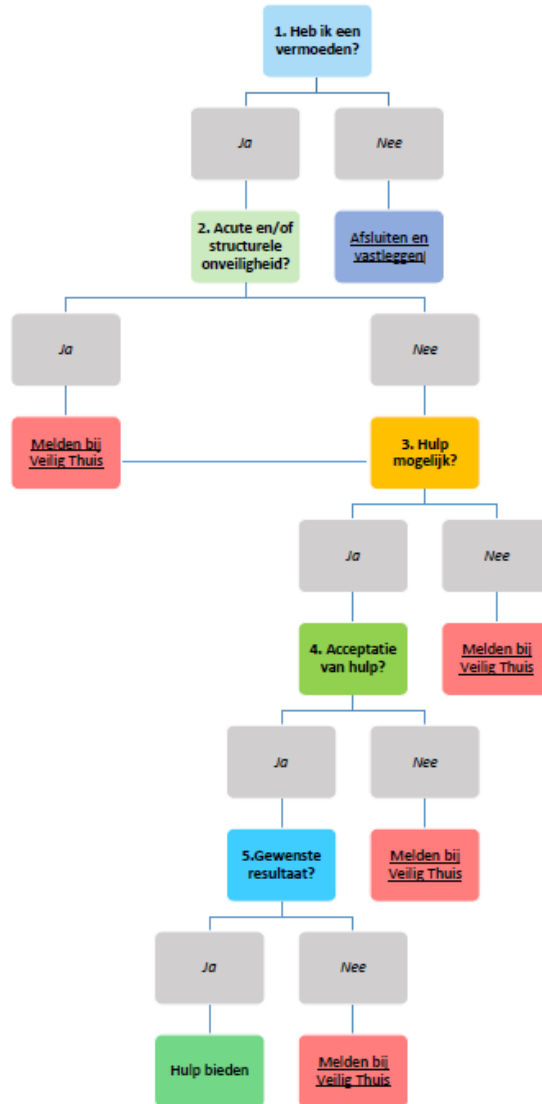
Stap 3: in gesprek met de ouders en een gesprek met het kind/ de jeugdige

- Er wordt een gesprek aangegaan met ouders (dit altijd met Wilma erbij). Het gesprek dient van te voren voorbereid te worden (zie voor het stappenplan de gehele Meldcode). Hierbij kan hulp van Veilig Thuis gevraagd worden.
- Als je het kind bij het gesprek betreft, moet het kind zich veilig voelen (zie bijlage 6 van de complete Meldcode).
- Het rapporteren van deze gesprekken is erg belangrijk. Wederom door alle betrokkenen laten ondertekenen.

Stap 4: weging van aard en ernst

- Samen met de Aandacht Functionaris (Wilma) wordt het risico afgewogen aan de hand van de volgende punten:
 - *Gesprek met ouders
 - *Ingewonnen advies
 - *Signalen

- Bij twijfel wordt Veilig Thuis altijd geraadpleegd.
- Bespreek de uitkomsten van de weging met de ouders en/of met het kind
- Het rapporteren van deze gesprekken is erg belangrijk. Wederom door alle betrokkenen laten ondertekenen.
- Daarnaast wordt de aard afgewogen aan de hand van het afwegingskader.
- Denk eraan om alles vast te leggen! Geen zorgen? Dan wordt de Meldcode in deze stap afgesloten.



Stap 5: Beslissen

De pedagogisch professional en aandachtsfunctionaris neemt de volgende beslissing in samenspraak met Veilig Thuis:

- Beslissing 1, is melden noodzakelijk?

Bij acute of structurele onveiligheid, bij een disclosure of bij onduidelijkheid over het geweld is melden bij Veilig Thuis noodzakelijk.

- Beslissing 2, is hulp bieden / organiseren (ook) mogelijk?

Bij een ja in beslissing 1; dan is afstemming van de hulp met Veilig Thuis noodzakelijk.

Na beslissing 1 en 2, is het de verantwoordelijkheid van de aandachtsfunctionaris om Hulp te organiseren in samenspraak met Veilig Thuis.

Indien melden niet noodzakelijk is en de betrokkenen meewerken aan de (te organiseren) hulp, hulp te organiseren en te zorgen voor een warme overdracht.

Duidelijke afspraken te maken met het gezin en de hulpverleners over de casusregie, de termijnen waarbinnen de hulp effect moet hebben en hoe wordt gemonitord of de afgegeven hulp afdoende is.

Bij aanhoudende zorgen opnieuw in overleg met betrokkenen, hulpverlening en/of Veilig Thuis na te gaan of de/een melding alsnog/weer noodzakelijk is.

Bespreekt de uitkomsten van de beslissing met ouders.

Bespreekt de uitkomsten van beslissingen met het kind.

Het rapporteren van deze gesprekken is erg belangrijk. Wederom alle betrokkenen laten ondertekenen.

Verantwoordelijkheden binnen de organisatie

Medewerkers (pedagogisch professionals / pedagogisch beleidsmedewerker-coach): iedere medewerker is verantwoordelijk om te signaleren en op basis van signalen te handelen. Afhankelijk van de situatie, gaat de medewerker het gesprek over eerste signalen en zorgen aan met de betrokkenen (stap 0 / stap 1), overlegt met een directe collega, of met de aandachtsfunctionaris, Wilma.

Verder dient de medewerker er zorg voor te dragen dat de eigen deskundigheid en kennis m.b.t. het thema geweld in afhankelijkheidsrelaties op peil blijft. De eigenaresse, Wilma, zorgt ervoor dat de Meldcode regelmatig op de agenda komt te staan van de intervisies.

Aandachtsfunctionaris/Eigenaresse: de aandachtsfunctionaris, Wilma, heeft verantwoordelijkheden op casusniveau en op organisatieniveau. Op casusniveau functioneert de aandachtsfunctionaris als sparringpartner van de medewerker danwel neemt de aandachtsfunctionaris de regie over de casus over, inclusief de daarbij horende acties (gesprekken, verslaglegging, overleg met betrokkenen en externen etc.). Op organisatieniveau is de aandachtsfunctionaris verantwoordelijk voor alle acties behorende bij het implementeren, borgen en gebruik van de Meldcode. Hierbij kan gedacht worden aan: vraagbaak & sparringpartner, (nieuwe) medewerkers informeren en motiveren, zorgdragen voor (uitvoer van) passende deskundigheidsbevordering van medewerkers en zichzelf, informeren van bestuur / directie over het gebruik van de Meldcode etc. Aangezien de aandachtsfunctionaris binnen kinderdagverblijf Poemelke tevens de eigenaresse is; heeft zij zelf de regie over het budget en de tijdsindeling om genoeg tijd te kunnen in bijvoorbeeld eigen scholing. Maar daarbij is ze ook verantwoordelijk voor het ondersteunen van het personeel bij het invoeren en borgen van de Meldcode en de daarbij horende randvoorwaarden (deskundigheidsbevordering, uren, registratiemogelijkheden enz.)

Beslissen over wel of niet melden bij Veilig Thuis

De aandachtsfunctionaris beslist aan de hand van het afwegingskader of een melding bij Veilig Thuis plaats moet vinden.

Participatie van het kind in de meldcode

Gedurende het proces van het doorlopen van de meldcode is de participatie van het kind binnen onze organisatie belangrijk. Hieronder staat beschreven wie voor welke stap verantwoordelijk is.

Voor het geven van procesinformatie (wie is wat, waarom en wanneer aan het doen) aan het kind is de mentor van het kind verantwoordelijk.

Voor het geven van informatie aan het kind over zijn of haar recht om veilig op te groeien is de mentor van het kind verantwoordelijk.

Voor het geven van informatie aan het kind over zijn of haar recht om hun mening te geven is de mentor van het kind verantwoordelijk.

Voor het vragen en luisteren naar de visie van kinderen is de mentor van het kind verantwoordelijk.

Voor het wegen van de mening van het kind tijdens de besluitvorming is de mentor van het kind verantwoordelijk.

De Kindcheck

De kindcheck is onderdeel van de Wet Meldcode huiselijk geweld en kindermishandeling. Doel van de kindcheck is om meer kinderen in beeld te brengen die ernstig risico lopen mishandeld of verwaarloosd te worden.

De kindcheck is bedoeld voor professional die met volwassen cliënten werkt maar niet zelf de kinderen zien. Ook wanneer het kind geen signalen afgeeft maar de ouders vertonen gedrag die onveiligheid (kunnen) veroorzaken voor het kind, dan wordt de kindcheck toegepast. De kindcheck geldt ook bij broertjes en zusjes van adolescenten waar de professional contact mee heeft én bij zwangere vrouwen.

De kindcheck vindt plaats in stap 0 van onze meldcode.

De professional zal in elke zorgelijke situatie van een volwassene vragen of hij/zij voor kinderen zorgt. Zijn er twijfels over de veiligheid van de kinderen? Dan doorloopt de medewerker de stappen van de meldcode.

Voor medewerkers van kinderdagverblijf Poemelke is de Kindcheck op de volgende manier van belang; Soms zijn er nog oudere/jongere kinderen in het gezin die niet naar ons kinderdagverblijf komen. Maar die wel in kaart gebracht moeten worden.

Kennis van specifieke vormen van geweld

Eergerelateerd geweld of meisjesbesnijdenis

In situaties waar sprake kan zijn van eergerelateerd geweld of meisjesbesnijdenis is het van belang om *niet op de standaardwijze* de stappen van de Meldcode te doorlopen. Een gesprek met ouders of andere familieleden kan het slachtoffer in acuut gevaar brengen.

Indien er binnen kinderdagverblijf Poemelke vermoedens zijn van eergerelateerd geweld of meisjesbesnijdenis worden de volgende stappen genomen:

Informereren van de aandachtsfunctionaris

Samen besluiten welke (externe) deskundige(-n) geraadpleegd moet worden, via Veilig Thuis.

Met Veilig Thuis wordt nagegaan welke stappen genomen kunnen worden, waarbij de veiligheid van de betrokkenen steeds opnieuw met de deskundige wordt gewogen. Indien nodig kunnen de stappen binnen een zéér korte tijd doorlopen worden.

Denk aan een veiligheids- en/of ontsnapingsplan

Blijf zo veel mogelijk in gesprek met het slachtoffer en vraag na wat de ernstig mogelijk consequenties zijn als bepaalde stappen genomen worden.

Voor een uitgebreide beschrijving van de stappen; zie stap 1 in het werkplan.

Delen van vertrouwelijke informatie

Privacy & beroepsgeheim

Privacy is een groot goed en essentieel om het vertrouwen van de ouders en het kind op te bouwen en te behouden. Het beroepsgeheim of de geheimhoudingsplicht is voor alle medewerkers van kinderdagverblijf Poemelke van toepassing. De eigenaresse heeft afgeleid beroepsgeheim. Ook zij mogen geen vertrouwelijke informatie delen met derden.

De zorgen over een cliënt kunnen intern worden besproken met Wilma, de aandachtsfunctionaris/eigenaresse.

Externe consultatie of overleg kan zonder toestemming van de betrokkenen alleen geanonimiseerd worden ingebracht. Alleen met een expliciete toestemming van ouders waarbij duidelijk is uitgelegd met wie overleg wordt gevoerd en waarover, kan informatie worden gedeeld met externe hulpverleners.

Meldplicht en meldrecht in relatie tot het beroepsgeheim

Door methodisch te handelen worden ouders/kinderen (de betrokkenen) op een open en transparante wijze door de professional mee genomen in de signalen, zorgen, stappen en afwegingen welke in het signaleringsproces worden gedaan. Indien de betrokkenen de zorg niet weg kunnen nemen of (nog) niet in staat zijn om hulp te accepteren, kan er een situatie ontstaan dat het beroepsgeheim doorbroken moet worden. Dit is het geval wanneer de signalen het vermoeden geven van huiselijk geweld of kindermishandeling en de zorgen niet weg genomen worden of niet goed geduid kunnen worden. Veilig Thuis is dan de organisatie die de situatie verder kan onderzoeken.

Meldrecht

De Wet meldcode huiselijk geweld en kindermishandeling geeft professionals het recht om zónder toestemming van betrokkenen een melding te doen bij Veilig Thuis en daarmee vertrouwelijke informatie te delen zonder toestemming van de betrokkenen. Dit meldrecht is opgenomen in de Wet Maatschappelijke Ondersteuning van 2015 (art. 5.2.6 WMO).

Dit is echter alleen mogelijk wanneer alles in het werk is gesteld om deze toestemming van betrokkenen te verkrijgen. Wanneer dit niet mogelijk is, dan zullen minimaal de betrokkenen van het voornemen tot melding op de hoogte worden gebracht.

Wanneer er *geen* sprake is van acute- of structurele onveiligheid, of dit is niet voldoende duidelijk, dan kan vanuit het meldrecht een melding worden gedaan bij Veilig Thuis. De voorwaarde hiervoor is dat afweging zorgvuldig is genomen na collegiale consultatie/overleg met de aandachtsfunctionaris/het afwegingskader is gebruikt. Voorafgaand aan de melding moet het voornemen met betrokkenen zijn gedeeld.

Wanneer Veilig Thuis vanuit een onderzoek om informatie vraagt, hebben professionals het recht om zónder toestemming informatie te geven over het welbevinden van bijvoorbeeld de leerling of de cliënt. Wanneer een jeugdbeschermer/gezinsvoogd contact opneemt en om informatie vraagt is het een wettelijke plicht informatie te delen. Binnen kinderdagverblijf Poemelke is de afspraak dat alle telefonische contacten vanuit Veilig Thuis, of andere organisaties naar de aandachtsfunctionaris wordt doorverwezen. De direct betrokken pedagogisch professional wordt door de aandachtsfunctionaris geconsulteerd. ,

Meldplicht

Bij situaties van acute onveiligheid, structurele onveiligheid of disclosure zijn wij wettelijk verplicht bij Veilig Thuis een melding te doen.

Ook wanneer de hulp niet leidt tot duurzame veiligheid doen wij een melding.

Gebruik hiervoor de vragen uit het afwegingskader van de meldcode voor kinderopvang.

In samenwerking met Veilig Thuis wordt vervolgens de afweging gemaakt wie de hulpverlening uitvoert en hoe deze wordt uitgevoerd.

Documentatie

Alle informatie van een meldcode-traject wordt door de pedagogisch professional gerapporteerd in het digitale schriftje. Overige informatie wordt door de aandachtsfunctionaris geregistreerd in een veilig account op de computer

Op de volgende manier wordt aangegeven dat het om de meldcode gaat en de bijbehorende stappen:

Het digitale schriftje is een onderdeel van het kind-plan-systeem, wat voor ouders en pedagogisch professionals is beveiligd met een wachtwoord.

De account waarop de aandachtsfunctionaris registreert is ook beveiligd met een wachtwoord.

Interne Evaluatie

Ieder jaar vindt een interne evaluatie plaats op het gehele meldcodeproces

De verantwoordelijkheid voor deze evaluatie ligt bij: de aandachtsfunctionaris/eigenaresse. En vindt plaats met de volgende disciplines: Pedagogisch professionals, Pedagogisch Beleidsmedewerker/Coach, Stagiaires, Eigenaresse.

De volgende stukken worden door de aandachtsfunctionaris/eigenaresse aangeleverd: Protocol Kindermishandeling en Grensoverschrijdend Gedrag voor de Kinderopvang Werkplan Meldcode Huiselijk Geweld en Kindermishandeling.

Het is belangrijk dat bekend is hoe vaak de meldcode wordt opgestart, welke stappen zijn doorlopen, hoe vaak er is doorgeleid naar vrijwillige hulpverlening, hoe vaak er melding is gedaan/advies is gevraagd bij Veilig Thuis.

Deze geanonimiseerde gegevens worden op de volgende manier gegenereerd:

Uit de registraties van de aandachtsfunctionaris te herleiden.

Tevens wordt tijdens de jaarlijkse evaluatie vastgesteld hoe de deskundigheidsbevordering voor het komend jaar wordt vormgegeven voor zowel de aandachtsfunctionaris(sen) als de pedagogisch professionals.

Steun aan het kind

Kinderdagverblijf Poemelke vindt het belangrijk dat we op de juiste wijze steun bieden aan het kind. Ook nadat er een melding is gedaan bij Veilig Thuis en wanneer hulp is ingezet blijven wij betrokken bij het kind door contact te blijven houden met de hulpverlenende organisaties.

Sociale Kaart rondom kinderdagverblijf Poemelke

Raad voor de Kinderbescherming

Bezoekadres:

Keizersgracht 5
5611 GB Eindhoven
Telefoon: 040-8518888

Postadres:

Postbus 2175
5600 CD Eindhoven

Bureau Slachtofferhulp

Prinsessesingel 10
5902 RJ Venlo
Telefoon: 0900-0101

GGD, afd. Jeugdgezondheidszorg

Postadres:

Drie Decembersingel 50
Postbus 1150
5900 BD Venlo
Telefoon: 077-8504867

Politie

Bezoekadres:

Rijnbeekstraat 1
5913 GA Venlo
Telefoon: 0900-8844

Maatschappelijk werk

Mutsaersstichting
Postbus 88
5951 HB Venlo

MET GGZ Venlo

Drie Decembersingel 4
5922 BD Venlo
088-1149494

Blijf van m'n lijf

Postbus 242
5900 AE Venlo
077-3549945

Veilig Thuis

info@veiligthuisnml.nl
Telefoon: 0800-2000

4) Algemene gedragscode & grensoverschrijdend gedrag

Ouders die hun kind bij Kinderdagverblijf Poemelke achterlaten, doen dit op basis van vertrouwen. We zijn ons bewust van deze vertrouwensrelatie. Daarom besteden we aandacht aan het opbouwen van een goede relatie met ouders. We geven uitleg en geven antwoord op vragen. Ook vragen we hoe het gedrag van het kind thuis is en vertellen wij hoe het gedrag van het kind op de groep is. Als er spanningen ontstaan met ouders, wordt dit meteen bespreekbaar gemaakt met de leidinggevende, Wilma.

Als er iets met een kind gebeurt, reageren ouders niet altijd rationeel, maar vaker emotioneel. Hier zijn we ons terdege van bewust. We proberen te denken en te reageren vanuit de beleving van de ouders. We tonen begrip voor hun emotie, maar zijn ook duidelijk.

We maken duidelijke werkafspraken met ouders over halen en brengen, voeding, slaap- en eetritme en de omgang met het kind. We zorgen ervoor dat deze afspraken overeen komen met ons pedagogisch beleid.

Aan het begin of het einde van de dag zijn pedagogisch professionals vaak verantwoordelijk voor kinderen uit elkaars groep. Zij zorgen voor een goede overdracht en brengen collega's op de hoogte van eventuele bijzonderheden, risico's, knelpunten en dreigende onrust.

Samen met ons team creëren we een open sfeer, zodat iedereen zich hier veilig genoeg voelt om lastige situaties te bespreken. We spreken elkaar aan op het nakomen van afspraken en het naleven van onze gedragsregels en overige protocollen. We zorgen er ook voor dat ongewenst gedrag wordt besproken tijdens de intervisies. Hier wisselen we ervaringen uit en leren van elkaar. Ook maken we afspraken over hoe we elkaar kunnen ondersteunen als de spanning oploopt.

Om dit veilige klimaat te scheppen, waarin iedereen; kinderen, ouders en pedagogisch professionals zich veilig voelen, heeft Kinderdagverblijf Poemelke een aantal gedragsregels opgesteld:

Algemene gedragsregels:

- Accepteer iedereen zoals hij/zij is; alle mensen zijn verschillend en dat is prima.
- Ga respectvol met elkaar om. Er worden geen racistische opmerkingen gemaakt, gediscrimineerd, geroddeld of gescholden. Ook wordt niemand uitgelachen, vernederd of buitengesloten.
- Gebruik geen lichamelijk of verbaal geweld. Ook wordt er niet bedreigd met lichamelijk geweld.
- Spreek anderen aan die gedrag vertonen dat als onacceptabel wordt ervaren. In het geval van (dreigementen van) lichamelijk of verbaal geweld door ouders of pedagogisch professionals is de leidinggevende, Wilma, bevoegd corrigerende maatregelen te nemen of om de toegang tot Kinderdagverblijf Poemelke te ontzeggen.
- Wapens (waaronder ook (kleine) messen, stokken, nepwapens e.d.) zijn op Kinderdagverblijf Poemelke verboden; Bij overtreding van deze regel wordt de toegang geweigerd en kan de politie in worden geschakeld.
- Houd je aan gemaakte afspraken.
- Ben zuinig op het materiaal en de omgeving van Kinderdagverblijf Poemelke en op de bezittingen van een ander.
- Zorg voor rust binnen Kinderdagverblijf Poemelke.
- Ben consistent en betrouwbaar in je gedrag.
- Wijs plagen en pesten te allen tijde af.

- Luister naar het kind en neem het kind serieus.
- Benader het kind positief en let meer op de dingen die goed gaan dan op de verkeerde dingen.
- Praat niet over gedrag, huiselijke opstandigheden of andere privacy gevoelige zaken van een kind, in het bijzin van niet direct betrokken personen.
- Informeer ouders/verzorgers altijd schriftelijk over calamiteiten.
- Laat alle ouders/verzorgers inzagerecht hebben in alle gegevens die over het kind worden opgeslagen.
- Kinderdagverblijf Poemelke probeert in alle gevallen zorgvuldig te handelen en de belangen van ouders en kinderen te behartigen.

Gedragregels specifiek gericht op (voorkomen of aanpakken van) grensoverschrijdend gedrag:

- Zorg dat je zichtbaar bent voor andere volwassene als je alleen bent met een kind.
- Blijf, wanneer je alleen in het gebouw bent met kinderen te allen tijde in het zicht van de camera. Mijd plekken waar niet wordt gefilmd. Wanneer je hier toch moet komen, blijf dan niet langer dan 10 minuten uit beeld.
- Treed buiten werktijd niet op als kinderoppas bijv. bij ouders thuis.
- Gebruik geen seksueel getint taalgebruik en maak geen seksueel getinte grappen of opmerkingen.
- Grijp in als zich ongewenste situaties (dreigen) voor te doen.
- Besteed actief aandacht aan zelfredzaamheid en weerbaar gedrag.
- Foto's, die op of rond Kinderdagverblijf Poemelke worden gemaakt, worden alleen bewaard, bewerkt of verspreid met toestemming van de ouders of verzorgers van de kinderen.
- Foto's van kinderen worden alleen gepubliceerd met schriftelijke toestemming van ouder of verzorger.
- Kinderdagverblijf Poemelke distantieert zich van beeldend en schriftelijk materiaal waarin een ander wordt voorgesteld als minderwaardig of lustobject.

Gezonde seksuele en lichamelijke ontwikkeling & grensoverschrijdend gedrag

Seksuele ontwikkeling speelt al vanaf de geboorte een rol. Je kan deze ontwikkeling zien als een 'ontdekkingstocht', waarin kinderen hun eigen lichaam en dat van anderen verkennen, sekseverschillen ontdekken en vragen stellen. De seksuele ontwikkeling verloopt in fasen. Dat houdt in dat gedrag en vragen van een kind samenhangen met zijn leeftijd. Tijdens deze fasen ontwikkelt ieder kind zich in zijn eigen tempo en op zijn eigen manier. Er kunnen soms grote individuele verschillen zijn tussen kinderen van dezelfde leeftijd, in de soort en de frequentie van seksueel getint gedrag. Er zijn ook kinderen die zich nauwelijks met seksualiteit lijken bezig te houden. Weer andere kinderen laten misschien seksueel gedrag zien dat in eerste instantie niet helemaal bij hun ontwikkelingsfase hoort. Dit kan komen doordat ze zich gewoon wat later of juist wat vroeger ontwikkelen.

Gezonde seksuele en lichamelijke ontwikkeling:

Kinderdagverblijf Poemelke vindt het belangrijk om een gezonde seksuele ontwikkeling te beschrijven. Dit is een beschrijving van 'gemiddelden'. Door dit te beschrijven, biedt Kinderdagverblijf Poemelke een houvast voor de pedagogisch professionals, voor vaker voorkomend seksueel getint gedrag. Als je weet welk gedrag van kinderen ongeveer past bij een bepaalde leeftijd kan je het gedrag beter plaatsen.

Baby's

Baby's ontwikkelen zich in hun eerste jaar door hun omgeving te ervaren via hun zintuigen. Ze onderzoeken de omgeving met hun huid, mond, neus en handen. Huidcontact geeft de baby een gevoel van bevestiging en basisveiligheid. Bovendien ervaart de baby dat aanraking prettig is. Door in eerste instantie toevallige en willekeurige bewegingen ontdekken ze hun eigen lichaam. Vanaf ongeveer de leeftijd van anderhalf jaar kan een baby meer doelgericht zoeken.

Peuters

Peuters zijn zich al weer veel meer bewust van hun eigen lichaam. In deze leeftijdsfase wordt de interesse in hun omgeving groter. Ongeveer tussen 2 en 3 jaar is er de ontdekking dat er verschillen bestaan tussen jongens en meisjes. Vanuit nieuwsgierigheid willen ze vaak graag onderzoeken hoe hun vriendje of vriendinnetje er bloot uitziet. Net als baby's hebben peuters behoefte aan lichamelijk contact. Knuffelen en op schoot zitten geeft hen bevestiging/warmte en draagt bij aan de eerder genoemde basisveiligheid. Peuters beginnen hun eigen geslachtsdeel te ontdekken en de gevoelens die hierbij komen. Masturbatie kan al leiden tot een orgasme met fysieke kenmerken (rood en/of bezweet hoofd). Vanaf ongeveer de leeftijd van 3 jaar krijgen kinderen door dat volwassenen geheimzinnig doen over seksualiteit.

Kleuters

Kleuters gaan verder met het ontdekken van hun eigen lichaam en dat van andere kinderen. De eerste echte vriendschappen gaan ontstaan en dit kan leiden tot seksueel getinte spelletjes; vaderspel en moederspel, dokterspel. Ook kleuters willen nog steeds graag geknuffeld worden en hebben behoefte aan lichamelijk contact. Naarmate de taalontwikkeling toeneemt, raakt over het algemeen het lichamelijk contact wat meer op de achtergrond. Kinderen in deze fase kunnen een veelheid aan vragen stellen, bijvoorbeeld over voortplanting en 'waar komen de baby's vandaan'. Bij kleuters kan eveneens masturbatie voorkomen.

Kinderen tussen ongeveer 6 en 10 jaar

In deze leeftijdsfase worden de meeste kinderen wat meer preuts en introvert (ze doen bijvoorbeeld de deur van de wc of de badkamer op slot). De ontwikkeling van seksualiteit is sluimerend (latent) aanwezig. Er is een toenemend begrip voor sociale regels en normen. Vragen over seksualiteit worden vaak aan vertrouwde volwassenen gesteld. In hun morele ontwikkeling kan schaamtegevoel een rol gaan spelen. De latente seksuele ontwikkeling maakt wel dat kinderen spannende spelletjes spelen als meisjespakkertje of het verzinnen of vertellen van 'vieze moppen'. In deze periode worden veel kinderen voor het eerst verliefd. Dat kan op een vriendje of vriendinnetje zijn, maar ook op de juf van school of van de buitenschoolse opvang.

Van 10 jaar tot puber

Deze fase wordt ook wel aangeduid als de pre-puberteit. Kinderen hebben in deze periode vaak een ambivalente houding. Aan de ene kant zijn ze enorm geïnteresseerd in seksualiteit maar aan de andere kant kan er ook schaamte zijn en hebben ze een gesloten houding over dit onderwerp. Het kan zijn dat ze buiten het zicht van volwassenen experimenteren (bijvoorbeeld met tongzoenen). Kinderen in deze fase worden seksueel actiever. Langzaam groeien de kinderen naar de puberteit met de eerste lichamelijke veranderingen. Over hun veranderende lichaam kunnen kinderen onzeker worden.

Grensoverschrijdend gedrag:

Pedagogisch professionals van Kinderdagverblijf Poemelke weten dat kinderen op allerlei manieren met lichamelijke en seksualiteit bezig zijn. De meeste seksueel getinte spelletjes van kinderen horen gewoon bij hun seksuele ontwikkeling. Maar ook is er seksueel getint gedrag dat we als 'grensoverschrijdend' seksueel gedrag kunnen benoemen. Met behulp van observaties door onze pedagogisch professionals wordt bepaald of en in hoeverre er sprake is van grensoverschrijdend gedrag en begeleiding noodzakelijk is.

Persoonlijke waarden van pedagogisch professionals spelen hierbij ook vaak een rol. Vandaar dat observaties altijd met een collega worden besproken om een zo objectief mogelijk beeld te krijgen. Als blijkt dat een actie/interventie gewenst is, wordt dit met de leidinggevende, Wilma, besproken. Daarna wordt het gedrag bespreekbaar gemaakt met ouders. Als er getwijfeld wordt of het seksuele gedrag van kinderen past in de groep, dan kunnen de volgende vragen gesteld worden om te bepalen of het kind begeleiding hierin nodig heeft:

- Past het gedrag binnen de seksuele ontwikkeling en de leeftijd van het kind?
- Schaadt het gedrag een kind, of de groep in zijn geheel? (sprake van dwang/gevaar).
- Is het gedrag veilig en verantwoord voor de (lichamelijke en geestelijke) gezondheid?
- Is er 'meer' aan de hand? (onderliggende problemen).

Om een veilig klimaat te scheppen, waarin kinderen zich goed kunnen ontwikkelen, heeft Kinderdagverblijf Poemelke de volgende gedragsregels opgesteld met betrekking tot de seksuele en lichamelijke ontwikkeling:

Gedragsregels met betrekking tot seksuele en lichamelijke ontwikkeling:

- Speel in op de seksuele ontwikkeling van de kinderen door kinderen positieve aandacht te geven (op schoot nemen, een aai over de bol), door vragen op hun eigen niveau te beantwoorden en afspraken met ze te maken. Bijvoorbeeld dat je wel aan je geslachtsdeel mag zitten als je op de wc zit of in bed ligt, maar niet als je aan tafel zit. Het is belangrijk een alternatief te bieden als je zegt dat iets niet mag. Op die manier weet het kind dat het gedrag oké is, alleen niet in alle situaties.
- Praat met kinderen over lichamelijke en seksualiteit.

- Geef positieve informatie.
- Wees open en eerlijk.
- Geef ook informatie als kinderen geen vragen stellen.
- Laat kinderen vooral spelen met kinderen van ongeveer dezelfde leeftijd. Zorg dat het leeftijdsverschil niet te groot is (2 à 3 jaar is te veel) omdat er anders al snel een machtsverschil ontstaat, waardoor het jongere kind kan instemmen met iets wat het toch liever niet wil. Wanneer het wel voorkomt dat het leeftijdsverschil groter is, ben dan meer alert op dit eventuele machtsverschil.
- Kinderen mogen elkaar geen pijn doen; doe nooit voorwerpen (zoals potloden, vingers, thermometer, etc.) in lichaamsopeningen (zoals neusgaten, vagina, poepgaatje, oren, etc.) omdat je dan iets kunt beschadigen.
- Kinderen mogen elkaar niet dwingen; dwing een ander nooit om mee te doen als hij of zij dat niet wil, en probeer ook niet om hem of haar over te halen. Ieder kind is de baas over zijn of haar eigen lichaam.
- Iedereen moet het mogen zien wat kinderen doen; doe niks stiekem.
- Speel in op wat er op dat moment gebeurt:
 - als een moeder zwanger is worden hier boekjes over gelezen.
 - als kinderen vaak doktertje spelen, doktersspulletjes aanschaffen.
 - bij interesse in zindelijkheid dit extra stimuleren.
- Bied activiteiten aan rondom 'lichaam', 'gezin', of 'groei' of organiseer een thema week rondom deze thema's. Bij onze methode Uk & Puk komt dit in verschillende thema's terug zoals: "Hatsjoe", "Dit ben ik" enz.
- Bied bewegingsactiviteiten aan; dansen op liedjes als 'hoofd, schouder, knie en teen' en 'met de vingertjes'. Breng variatie aan op deze liedjes door ook andere lichaamsdelen, ook de geslachtsdelen, te benoemen. Op deze manier krijgen kinderen al van jongs af aan mee dat ze deze lichaamsdelen mogen benoemen.
- Hanteer de 'Ondergoedregel'; Wat is De Ondergoedregel? Heel eenvoudig: anderen mogen een kind niet aanraken op plekken die normaal gesproken met ondergoed zijn bedekt. En kinderen mogen anderen daar ook niet zomaar aanraken. De Ondergoedregel is met name ontwikkeld om in andere situaties dan wanneer het om verzorging en verschoning gaat een duidelijke richtlijn te hanteren en over te brengen op kinderen. De Ondergoedregel helpt ook om kinderen uit te leggen dat zij de baas over hun eigen lichaam zijn, dat er goede en slechte geheimen bestaan en dat er goede en slechte manieren van aanraken bestaan. Voor hun weerbaarheid is het belangrijk dat kinderen weten dat ze ergens 'ja' of 'nee' tegen mogen zeggen. Weerbaarheid houdt in dat ieder kind de baas is over de intimiteit van zijn eigen lichaam.
Uit: www.undergoedregel.nl De 'ondergoedregel' maakt deel uit van een campagne die gelanceerd is door de Raad van Europa.

Voor meer informatie:

- Ncj.nl: [JGZ-Richtlijn seksuele ontwikkeling \(0-19 jaar\)](#) over handelen bij normale, afwijkende en zorgwekkende seksuele ontwikkeling.
- Movisie.nl: [Over de grens? Gids voor ouders. Seksueel opvoeden met het vlaggensysteem](#) over overschrijden van grenzen.
- Handelingsprotocol.nl: [signalen van mogelijk seksueel misbruik](#).
- Meldcode huiselijk geweld en kindermishandeling, op [Boink.info](#).
- [Rijksoverheid.nl](#): hoe herken ik seksueel misbruik bij een kind?
- Nji Nederlands Jeugdinstituut.nl: Dertien maatregelen die kinderopvangorganisaties kunnen nemen om [seksueel misbruik te voorkomen](#) met o.a het 'vierogenprincipe'.

Melden, registreren & analyseren

Stappenplan hoe te signaleren en handelen bij ongewenst gedrag en agressie:

stap	wat	actie	wie
1. Bemerken	Er wordt ongewenst/agressief gedrag opgemerkt	Direct (zelfde werkdag) contact zoeken met LG/vertrouwenspersoon om gedrag te bespreken en te labelen	Medewerker
2. Labelen & aanspreken	Het gedrag wordt gelabeld als ongewenst en niet integer	In gesprek met je LG/vertrouwenspersoon en je spreekt samen de degene die het gedrag vertoont hierop aan. (binnen 48 uur) Er vindt hoor en wederhoor plaats	Medewerker/LG of vertrouwenspersoon P&O en directie worden geïnformeerd zodat het gevolgd kan worden
3. Gedrag blijft	Het gedrag blijft na 2 keer aanspreken bestaan	Indien een medewerker het gedrag vertoon wordt er een officiële waarschuwing gegeven (Binnen 24 uur) Indien het een klant betreft ontvangt deze een officiële schriftelijke klacht.???	Medewerker/LG en vertrouwenspersoon en P&O Directie wordt op de hoogte gehouden
4. Gedrag veranderd niet	Het gedrag veranderd nog steeds niet (binnen 4 contactmomenten) dan is de geborgenheid en veiligheid van de medewerker in het geding	Er wordt binnen 24 uur aangifte gedaan bij de politie en worden kosten voor verzuim en nazorg op dader verhaald.	Medewerker/LG en vertrouwenspersoon en directie
5.Evalueren	Het gehele traject wordt geëvalueerd	Gesprek met alle betrokkenen	Medewerker/LG en vertrouwenspersoon en P&O

Vertrouwenspersonen:

Daarnaast heeft Kinderdagverblijf Poemelke, onze pedagogisch beleidsmedewerker/coach, aangesteld als intern contactpersoon. Zij is te bereiken via het vaste telefoonnummer van Kinderdagverblijf Poemelke, namelijk: 077-3828011. Alle vragen of klachten over grensoverschrijdend gedrag tussen kinderen onderling of tussen ouders en kinderen kunnen voorgelegd worden aan de interne contactpersoon. De interne contactpersoon probeert de vragen en klachten zelf af te handelen. Zij schakelt indien nodig of wenselijk de externe vertrouwenspersoon in. Bij ernstige vormen van grensoverschrijdend gedrag worden bij minderjarigen de ouders of verzorgers op de hoogte gebracht.

De vertrouwensinspecteur van de onderwijsinspectie fungeert als externe vertrouwenspersoon. De externe vertrouwenspersoon staat los van de organisatie zodat er geen vermenging van belangen op kan treden. Zij is in dienst van de onderwijsinspectie en kan te allen tijde geraadpleegd worden. Zij is bereikbaar via het nummer: 0900-1113111 De externe vertrouwenspersoon kan worden ingeschakeld bij grensoverschrijdend gedrag tussen medewerker en kind, tussen medewerkers onderling of tussen ouder en medewerker. De externe vertrouwenspersoon kiest altijd de kant van het slachtoffer, informeert en ondersteunt het slachtoffer (of diens wettelijke vertegenwoordiger). Ook ondersteunt zij de interne contactpersoon.

5) Protocol Veilig Slapen in de Dagopvang

Wiegendood, wat is het?

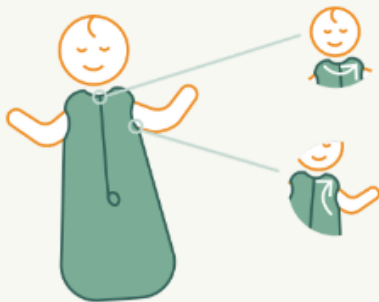
Wiegendood is het plotselinge overlijden van een 'gezonde' baby tijdens de slaap. De meeste sterfgevallen doen zich voor in de eerste 6 levensmaanden. Na de 12^e levensmaand komt het nog nauwelijks voor.

Dit protocol beschrijft het veilig slapen beleid in de dagopvang voor kinderen tot 2 jaar, met als basis de 4 belangrijkste slaapadviezen 'De 4 van Veilig slapen in de Kinderopvang'. Kinderen mogen vanaf 18 maanden eventueel in een laag bedje of op een stretcher slapen. In dit geval is dit protocol niet meer van toepassing.

De 4 van Veilig Slapen in de kinderopvang

Als wij een baby in bed leggen, dan...

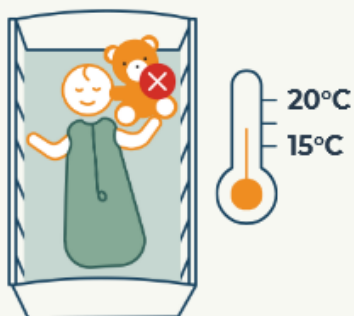
- 1 ...leggen wij de baby in een slaapzak



- 2 ...leggen wij de baby op de rug



- 3 ...leggen wij de baby in een veilig bedje

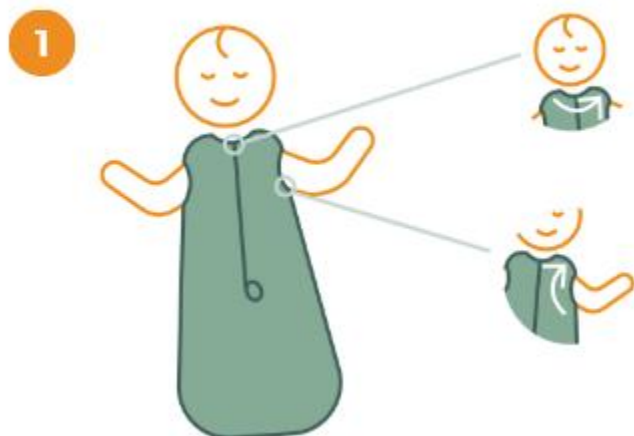


- 4 ...houden wij voldoende toezicht



De 4 van Veilig Slapen in de Kinderopvang

Als wij een baby in bed leggen, dan leggen wij de baby in een slaapzak.



Een slaapzak is het meest veilige beddengoed. Extra beddengoed (laken en deken) is niet nodig en gebruiken we dus niet standaard.

In een slaapzak blijft het gezicht van de baby vrij, waardoor het altijd goed kan ademen.

Wat is een veilige slaapzak?

Niet te warm: de temperatuur in de slaapkamer is bepalend voor het type (met of zonder mouwen) en de dikte van de slaapzak. Met de bovenkant van de vingers, voelen we aan de achterzijde van het nekje. Zolang het nekje van een baby in bed prettig (= lauw) aanvoelt, heeft de baby het aangenaam.

Niet te groot: de armsgaten en de halsopening moeten goed aansluiten, zodat een baby niet met het hoofdje of de armen in de slaapzak terecht kan komen.

Sluit met een rits: niet met knopen of drukkers. De sluiting van de rits zit ter hoogte van de onderbeentjes. Dit voorkomt dat de grootte van de halsopening kan variëren of een baby de sluiting kan openen.

Armen kunnen vrij bewegen: de armen van de baby zitten niet opgesloten in de slaapzak of in een gedwongen stand omhoog.

Een door ouders zelf meegebrachte slaapzak wordt alleen gebruikt als deze voldoet aan deze 4 voorwaarden.

Geen mutsje in bed

Baby's krijgen binnen geen mutsje op, dat is niet nodig en zelfs gevaarlijk. Het hoofd is namelijk heel belangrijk voor de warmteregulatie.

Uitzondering: stevig instoppen met een strakgespannen laken

In sommige situaties mag een baby in een slaapzak strak ingestopt worden met een laken. Belangrijk hierbij is dat het laken groot genoeg is om stevig ingestopt te worden en dat het bedje laag opgemaakt wordt, dus met de voetjes bijna bij het voeteneind.

Deze uitzondering maken we voor:

- Baby's die aanstalten maken om te gaan omdraaien van rug naar buik, maar nog niet in staat zijn om zelf terug te draaien. Het strakke laken zorgt ervoor dat de baby langer veilig op de rug blijft liggen.
- Baby's die erg veel huilen en/of onrustig zijn en daardoor slecht slapen. Het strakke laken draagt eraan bij dat de baby rustig wordt.

Is een baby bij het slapen gewend aan een fopspeen?

Geef deze dan ook bij de opvang consequent voor het slapen, omdat veranderingen in routine het risico kunnen verhogen.



Gebruikt een baby medicijnen?

Controleer dan altijd of de medicijnen op naam van het betreffende kind staan. Een arts zal namelijk, wanneer het een baby betreft, geen medicijnen met slaapverwekkende bijwerking voorschrijven. Dit verhoogt namelijk de kans op wiegendood.

Als wij een baby in bed leggen, dan leggen wij de baby op de rug.

2



Rugligging is de veiligste slaaphouding voor een baby. Voor een baby die op de buik slaapt, is de kans op wiegendood wel vier tot vijf keer groter dan gemiddeld. Als een baby verkouden is zelfs nog iets meer.

Ook een baby één enkele keer op de buik te slapen leggen, bijvoorbeeld omdat de baby alleen dan rustig wordt, is heel risicovol. Als een baby niet gewend is aan op de buik slapen is het risico namelijk nog veel hoger. Er zijn helaas diverse voorbeelden waarbij zo'n uitzondering fataal afliep.

Als een baby zelf naar de buik gedraaid is, leggen we de baby terug op de rug. Zodra een baby motorisch zo ontwikkeld is, dat het zelf vlot om kan draaien van rug naar buik en ook weer terug, is het niet langer nodig om de baby terug te draaien naar de

rug. Gemiddeld zijn baby's met ongeveer vijf maanden in staat om zelf van rug naar buik en weer terug te draaien, maar sommigen zijn er pas met negen maanden aan toe.

Matrasbeschermer met ventilerende toplaag

Ook op een matrasbeschermer met ventilerende toplaag is het advies om een baby altijd op de rug te leggen. Beweringen dat een baby gewoon kan doorademen als het per ongeluk op de buik draait, zijn niet bewezen. Dus het gebruik van dit product is toegestaan, mits alle reguliere maatregelen toegepast worden. Het product is dus niet helpend ter voorkoming van wiegendood.



Kritieke ontwikkelingsfase: eerste keer omdraaien van rug naar buik

In de fase waarin een baby probeert om voor de eerste keer om te draaien van rug naar buik, is er een sterk verhoogd risico op wiegendood. De keren daarna, als de baby het omdraaien nog niet goed beheerst en nog niet kan terugdraaien, geven ook een verhoogd risico. De baby kan met het gezichtje tegen het matras komen te liggen en daardoor niet goed ademen. Vaak komt deze kritieke fase in de ontwikkeling van de baby juist op het moment dat het nog maar net gestart is in de kinderopvang.

Belangrijke aandachtspunten in deze fase zijn:

- Wij informeren ouders direct als hun baby pogingen doet tot draaien naar de buik.
- Omgekeerd vragen wij de ouders actief of hun baby thuis al pogingen doet tot draaien naar de buik, zodat wij hierop voorbereid zijn.
- Wij leggen ouders uit waarom deze fase zo risicovol is. Daarnaast adviseren we ouders om hun baby overdag tijdens het spelen regelmatig even op de buik te leggen, terwijl de ouder erbij blijft. Dat is goed voor de motorisch ontwikkeling en het helpt bij het leren terugdraaien van buik naar rug.
- Bij een baby in deze ontwikkelingsfase nemen wij extra maatregelen wat betreft het stevig instoppen met een strakgespannen laken (zie advies 1) en frequenter toezicht (zie advies 4).
- Als een baby toch zelf naar de buik gedraaid is, leggen we de baby terug op de rug.

Als wij een baby in bed leggen, dan leggen wij de baby in een veilig bedje.



Alle bedden (enkel of stapelbed) voldoen aan de wettelijke eisen. Dit geldt ook voor buitenbedden. Een wieg voldoet aan de Europese veiligheidsnorm EN 1130. Een kinderwagenbak, een box of een hangmat is geen veilige slaappleaats.

Wat is een veilig bedje?

- Het bedje of de wieg heeft een stevige horizontale bedbodem.
- Het matras is stevig en vlak en past goed in het bedje.
- Een matrasbeschermer met ventilerende toplaag is toegestaan, maar ook hierop slaapt een baby altijd op de rug.
- Er ligt geen extra matras in een campingbed . Alleen het bij het campingbed meegeleverde dunne matrasje wordt gebruikt.
- Er worden nooit dekbedjes gebruikt en in principe ook geen lakens en dekens. Een baby slaapt in een slaapzak (zie advies 1). (Een deken in een buitenbed kan bij lage buitentemperaturen soms nodig zijn.)
- Er liggen geen kussenachtige materialen in het bed, zoals een kussen, een grote knuffel, hoofd- en zijwandbeschermers, babynestje, stabilisatierolletjes, zijligkussentjes of -wigjes, etc.
- Er liggen geen zeiltjes, tuigjes, koorden of voorwerpen van zacht plastic in het bedje.
- De slaapkamers worden regelmatig gelucht. De temperatuur in de slaapkamer is bij voorkeur 15-20 graden. Bij hoge buitentemperaturen in de zomer is dat niet altijd haalbaar. In dat geval kan de slaapkamer voordat de kinderen gaan slapen gekoeld worden met een airco of ventilator.



Klein knuffeldoekje mag wel

Waar het bij knuffels om gaat, is de kans dat een baby er met het gezichtje tegenaan komt te liggen en erin wegzakt. Dan wordt de neus en mond afgesloten en kan het niet goed ademen. Dat kan alleen bij grote, gevulde knuffels gebeuren. Een klein knuffeldoekje heeft alleen een stevig gevuld koppie en bestaat verder uit twee laagjes stof. Ook is het klein, waardoor het wel op het gezichtje van een baby kan komen te liggen, maar dit niet volledig kan afsluiten tot op het matras.

Voor kinderen vanaf 1 jaar geldt dat zij wel een knuffeltje mee mogen in bed, mits het gevulde deel van de knuffel niet groter is dan het hoofdje van het kind.

Als wij een baby in bed leggen, dan houden wij voldoende toezicht.



Regelmatig bij de slapende kinderen gaan kijken is een belangrijke beschermende maatregel om zo snel mogelijk een risicovolle situatie te signaleren.

Hoe zorgen wij voor voldoende toezicht?

- Het uitgangspunt is om eens per 15 minuten ter controle langs alle kinderen te gaan.
- We kijken telkens als we een kindje naar bed brengen, ter controle ook even in de andere bedjes.
- Startende baby's houden we zoveel mogelijk extra in het oog. Er zijn aanwijzingen dat veranderingen in omstandigheden en routine bij (jonge) baby's stress en slaapverstoring veroorzaken. We controleren daarom de eerste weken vaker. Het uitgangspunt is eens per 10 minuten.
- We houden baby's die in de ontwikkelfase zitten, waarin ze bijna gaan omdraaien van rug naar buik en baby's die net voor de eerste keer zijn omgedraaid, extra goed in de gaten. We controleren daarom de eerste weken vaker. Het uitgangspunt is eens per 10 minuten.
- Om startende jonge baby's extra in de gaten te kunnen houden, laten we een baby soms tijdelijk op de groep slapen in een veilig bedje of wiegje in een rustige hoek.
- In het 1^e levensjaar is de kans op wiegendood het grootst, daarom is het in die fase extra belangrijk om deze richtlijn van 15 minuten (of 10 minuten in de kritieke fase) te hanteren. Bij kinderen van 1 jaar, die goed slapen en niet ziek zijn, kan een iets ruimer interval gehanteerd worden als 15 minuten niet haalbaar is, met een maximum van elke 30 minuten.
- Om ervoor te zorgen dat fysieke controles op de afgesproken momenten uitgevoerd worden, maken we gebruik van reminders, bijvoorbeeld een timer.
- Aanvullend op het fysieke toezicht, kan het gebruik van een babyfoon helpend zijn. De camera is belangrijk om vast te stellen of een baby bijvoorbeeld op de rug ligt. Situaties waarin een babyfoon nuttig is, is bijvoorbeeld tijdens het buiten spelen.

Communicatie met ouders:

Voor het succesvol uitvoeren van het veilig slapen beleid is het van groot belang dat alle betrokkenen, zowel de medewerkers in de opvang als de ouders, het beleid kennen en hiernaar handelen. Goede communicatie vanuit de medewerkers naar de ouders, maar ook van de ouders naar de medewerkers is hierbij zeer belangrijk.

Communicatie bij aanmelding

Door ouders al vóór de geboorte van hun baby op de hoogte te brengen van het veilig slapen beleid, zijn er nog geen vaste verzorgingsroutines ontstaan bij ouders. Doordat ouders van tevoren weten wat er van hen wordt verwacht, kunnen ze hier rekening mee houden en zijn ze goed voorbereid als hun baby naar de opvang gaat.

Belangrijke aandachtspunten:

- Zodra ouders hun baby aanmelden, ontvangen zij informatie (flyer, boekje, korte video) ter voorbereiding op de start bij de opvang. Hierin wordt specifiek benoemd dat het belangrijk is dat, als hun baby voor het eerst naar de opvang gaat, dat het gewend is aan het slapen op de rug, in een slaapzak, in een bedje in de slaapkamer. Ook worden ouders erop gewezen dat hun baby in principe niet ingebakerd wordt op de opvang.
- Voor meer informatie over veilig slapen en alternatieven voor inbakeren verwijzen we ouders naar kinderveiligheid.nl.
- Ouders worden op de hoogte gesteld van het veilig slapen beleid (Protocol Veilig Slapen in de Kinderopvang) en weten waar ze deze kunnen lezen.

Communicatie bij intake en start wenperiode

Voor jonge baby's blijkt de overgang van thuis naar kinderopvang vaak een grote gebeurtenis. Want er verandert veel voor een baby op de kinderopvang. Andere verzorgers, nieuwe geluiden en geuren, een ander bedje, een afwijkende dagindeling, en vaak voeding uit een flesje. Deze veranderingen van routine kunnen stress veroorzaken. Stress kan van invloed zijn op de risicofactoren rond wiegendood. Daarom is het belangrijk om een baby langzaam te laten wennen, om de overgang van thuis naar de kinderopvang zo soepel mogelijk te laten verlopen.

Belangrijke aandachtspunten:

- Bij de intake/kennismaking wordt nogmaals het veilig slapen beleid besproken met de ouders. Tijdens dit gesprek vragen wij de ouders hoe hun baby thuis slaapt en of er bijzonderheden zijn. Als er slaapgewoonten zijn die afwijken van ons beleid, bespreken we dit met de ouders. Het zoveel mogelijk gelijk trekken van de slaapgewoonten thuis versus opvang is belangrijk.
- Bij verzoeken van ouders die afwijken van het veilig slapen beleid, wordt verwezen naar het betreffende beleid en uitgelegd wat de risico's zijn. Ook wordt in een gesprek met de ouders gevraagd naar achterliggende redenen van het verzoek en samen naar alternatieve oplossingen gezocht.
- Er wordt gestart met een wenperiode, waarin de baby (enkele malen) op wenbezoek komt. Minimaal één van deze bezoeken bevat ook een slaapmoment. Tijdens de wenperiode wordt met de ouders besproken dat het belangrijk is om alle bijzonderheden ten aanzien van het welzijn van de baby, maar ook qua ontwikkeling te melden bij de overdracht in de ochtend. Denk hierbij aan de fase waarin de baby gaat omdraaien van rug naar buik, veranderingen in aantal slaapjes, etc.
- Alle bovengenoemde stappen worden opnieuw doorlopen, wanneer ouders een tweede, derde etc. kindje aanmelden bij onze opvang. Dit om ervoor te zorgen dat de aandacht voor de preventie van wiegendood niet verslapt.

Communicatie tijdens eerste maanden

In de fase waarin een baby probeert om voor de eerste keer om te draaien van rug naar buik, is er een sterk verhoogd risico op wiegendood. De keren daarna, als de baby het omdraaien nog niet goed beheerst en nog niet kan terugdraaien, geven ook een verhoogd risico. Vaak komt deze kritieke fase in de ontwikkeling van de baby juist op het moment dat het nog maar net gestart is in de kinderopvang.

Belangrijke aandachtspunten:

- Er wordt extra aandacht besteed aan een zorgvuldige mondelinge overdracht als de ouder de baby komt brengen. Ouders wordt actief gevraagd naar bijzonderheden ten aanzien van het welzijn van de baby, maar ook qua ontwikkeling. Denk hierbij aan de fase waarin de baby gaat omdraaien van rug naar buik, veranderingen in aantal slaapjes, etc.
- Ook wordt extra aandacht besteed aan de mondelinge overdracht als de ouder de baby aan het eind van de dag komt ophalen. De pedagogisch professional informeert de ouder over belangrijke ontwikkelingen van hun baby tijdens het verblijf op de opvang. Dit versterkt zowel de veiligheid thuis als de veiligheid op de opvang.
- De hierboven genoemde bijzonderheden die besproken zijn in de mondelinge overdracht tussen ouder en pedagogisch professional worden vastgelegd in het (digitale) communicatiesysteem (ouderportaal) tussen ouder en opvang.
- Om ervoor te zorgen dat elke pedagogisch professional, ook parttime- en invalkrachten, op de hoogte zijn van belangrijke ontwikkelingen van de baby (denk aan voor het eerst omdraaien) en eventuele bijzonderheden in de slaapgewoonten, zorgen we altijd voor een zorgvuldige interne overdracht en het vastleggen van deze bijzonderheden.

Afwijkende slaapverzoeken van ouders

Komen er ondanks duidelijke communicatie met ouders over het veilig slapen beleid voorafgaand en tijdens de wenperiode, toch slaapverzoeken die afwijken van het beleid, dan gaan we met de ouders in gesprek en leggen uit wat de risico's zijn. Willen zij dan alsnog dat hun baby bijvoorbeeld op de buik slaapt of ingebakerd wordt (soms hebben zij hun baby daar al aan gewend), dan wordt per situatie een zorgvuldige afweging gemaakt of wij aan dit verzoek kunnen voldoen.

Als bij hoge uitzondering op het verzoek ingegaan wordt, moeten ouders een schriftelijk toestemmingsformulier ondertekenen, waarmee zij aangeven op de hoogte te zijn van de risico's en toestemming geven voor de afwijking op het reguliere beleid inclusief argumentatie/advies deskundige. Het toestemmingsformulier wordt zorgvuldig bewaard in het dossier van het kind.

Voor de afwijkende slaapverzoeken 'Inbakeren' en 'Buikligging' gelden een aantal voorwaarden die hierna beschreven worden. Voor alle andere afwijkende slaapverzoeken (denk aan vastleggen/fixeren in bed, slapen met een spreidbroek, etc) wordt contact opgenomen met de kwaliteitsmedewerker van onze organisatie voor overleg.

Inbakeren

Baby's worden in principe niet ingebakerd, behalve als ouders hier nadrukkelijk om vragen. In dat geval wordt de baby alleen ingebakerd als aan de volgende voorwaarden wordt voldaan:

- De ouders hebben deskundig advies ingewonnen bij een kinder- of jeugdarts of verpleegkundige van het consultatiebureau.
- Er wordt ingebakerd met een kant-en-klare inbakerdoek (geen losse doeken), waarbij de baby stevig ingepakt wordt met de armpjes langs het lichaam. Rondom de beentjes zit de doek lossier waardoor de baby zijn beentjes kan optrekken en spreiden. Dit is belangrijk voor een gezonde ontwikkeling van de heupen.
- Een meegebrachte inbakerdoek wordt alleen gebruikt als deze eenvoudig te hanteren is en de betrokken medewerkers een duidelijk instructie hebben ontvangen van de ouders.
- De betrokken medewerkers voelen zich comfortabel en bekwaam om het inbakeren uit te voeren.

- Met een inbakerslaapzak kan niet volgens de richtlijn worden ingebakerd, daarom gebruiken we deze niet. De kans bestaat dat baby's die veel bewegen in deze inbakerslaapzakjes net genoeg ruimte hebben om naar hun buik te draaien. Maar ze kunnen hun armpjes niet genoeg bewegen om ook weer zelf terug te draaien.
- Vanaf 4 maanden wordt in overleg met de ouders het inbakeren geleidelijk afgebouwd. Starten met inbakeren als de baby 4 maanden of ouder is, doen we nooit.
- Het is belangrijk om het inbakeren af te bouwen, voordat een baby begint met omdraaien. Als een ingebakerde baby per ongeluk naar de buik draait, is dat gevaarlijk.
- Vanaf 6 maanden moet het inbakeren volledig afgebouwd zijn. Een baby wordt dan nooit meer ingebakerd. Als een baby eerder, dus voor de leeftijd van 6 maanden, al een poging doet om te gaan draaien van rug naar buik, moet het inbakeren direct gestopt worden. Het is van groot belang dat ouders en pedagogisch professionals signalen van een eerste poging tot omdraaien met elkaar bespreken.

Baby's die ziek zijn, denk aan koorts, luchtweginfectie, verkoudheid, heupdysplasie, scoliose of binnen 24 uur na vaccinatie, worden niet ingebakerd.

Buikligging

- Er zijn bepaalde, maar niet vaak voorkomende (aangeboren) afwijkingen waarbij buikligging om medische redenen (tijdelijk) wel wenselijk kan zijn, bijvoorbeeld het syndroom van Pierre-Robin of bepaalde vormen van een open ruggetje. In zo'n geval wordt de ouders gevraagd naar het deskundig advies van de kinder- of jeugdarts of verpleegkundige van het consultatiebureau.
- Het zonder medische reden op de buik slapen, omdat een baby daar thuis aan gewend is, proberen we zoveel mogelijk te voorkomen door al voordat de baby naar de opvang gaat afspraken te maken met ouders over de slaaphouding.
- Om vergissingen te voorkomen hangt aan het bed van een baby die op de buik slaapt een kaart met een grote letter B.

Verantwoordelijkheid

Wij zijn als kinderopvangorganisatie verantwoordelijk voor het waarborgen van de veiligheid en gezondheid van het kind, ook als er op verzoek met toestemming van ouders afgeweken wordt van het reguliere beleid. In geval van afwijkende slaapverzoeken van ouders zullen wij daarom altijd een professionele afweging maken of het tegemoetkomen aan dat verzoek voldoende veilig en gezond is voor het kind tijdens de opvang. Als bij hoge uitzondering op het verzoek ingegaan wordt, moeten ouders een schriftelijk toestemmingsformulier ondertekenen.

Handelen in geval van calamiteit

Als er ondanks alle voorzorgsmaatregelen toch een baby in slechte conditie wordt aangetroffen, handel als volgt:

- Blijf kalm.
- Prikkel de baby (zonder krachtig te schudden, ondersteun het hoofdje).
- Roep de hulp in van collega's.
- Bel direct 112.
- Zorg ervoor dat de baby op de rug op een harde ondergrond ligt. Als de baby niet reageert, pas vijf mond-op-mondbeademingen toe. Bij alsnog niet reageren start hartmassage en mond-op-mondbeademing in de verhouding 15:2. Zie hier voor een gedetailleerdere beschrijving.
- Maak notities, inclusief alle tijdstippen wanneer er wat wordt gedaan vanaf het moment waarop de baby gevonden is.

Aanbevolen wordt om in geval van plotseling en onverwacht overlijden daarvan zo

spoedig mogelijk, maar in ieder geval binnen enkele dagen tevens melding te maken bij de Expertisegroep Wiegendood van de Nederlandse Vereniging voor Kindergeneeskunde (NVK) via expertisegroepwiegendood.nvk@gmail.com. Uiteraard alleen met toestemming van de ouders. Een arts van de Expertisegroep kan adviseren over de mogelijkheden van nader (medisch) onderzoek en extra begeleiding bieden.

Raadzaam is om alle omstandigheden zo spoedig mogelijk en zo volledig mogelijk te noteren. Veel gegevens zijn essentieel of van groot belang om naderhand bij te dragen aan het onderzoek naar een oorzaak van en/of factoren die hebben bijgedragen aan het overlijden.

Noteer ten behoeve van een op te stellen observatieverslag: tijdstip van de gebeurtenis, de aangetroffen situatie in het bedje, de houding van de baby (buik-, zij- of rugligging), positie van het gezicht, de kleding en de temperatuur in de ruimte waar de baby aangetroffen is.

De directie beseft dat in geval van overlijden nazorg voor de ouders, de betrokken pedagogisch professional(s) en collega's heel belangrijk is. Goede communicatie tussen alle betrokkenen staat daarbij voorop. In de eerste plaats hebben de ouders recht op volledig inzicht in de omstandigheden rond het overlijden.

Nazorg is van groot belang. Voor de ouders en de medewerkers van de kinderopvang. Aandacht voor alle betrokkenen en openheid over de gang van zaken, dragen bij aan het op gang komen van het rouwproces. De Expertisegroep Wiegendood, van de Nederlandse Vereniging voor Kindergeneeskunde (NVK), kan advies geven en behulpzaam zijn bij de nazorg (expertisegroepwiegendood.nvk@gmail.com)

6) Vervoersrichtlijnen

In de schoolvakanties, wanneer er meer BSO kinderen bij Poemelke zijn, zullen er af en toe uitstapjes gepland worden.

Onder uitstapjes worden uitjes bedoeld waarbij we langer dan 5 minuten nodig hebben om terug bij Poemelke te komen.

Incidenteel kan dit door het jaar heen ook gebeuren. Dit kan te voet gebeuren, of met de auto. De pedagogisch professionals zijn zich bewust van de verantwoordelijkheid die ze dragen voor andermans kinderen en zorgen dat de veiligheid van de kinderen gewaarborgd is;

De pedagogisch professionals die het uitstapje uitvoeren zorgen ervoor dat de activiteit goed voorbereid is en het vervoer op een veilige manier gebeurt, met 'de richtlijnen vervoer kinderen in de auto' in acht nemend:

Afspraken:

- De pedagogisch professionals kennen de kinderen en zijn zich tevens bewust van de risico's die ze lopen met het betreffende uitstapje;
- Tijdens uitstapjes ligt de verantwoordelijkheid voor de kinderen altijd bij de pedagogisch professionals. Iedere begeleid(st)er krijgt een vast groepje van kinderen, passend binnen de beroepskracht-kind-ratio;
- Ouders worden geïnformeerd over een uitstapje, indien er gebruik gemaakt wordt van autovervoer.
- De kinderen dragen dezelfde shirtjes van Kinderdagverblijf Poemelke (mintgroene shirts).
- Alle kinderen krijgen het telefoonnummer van de pedagogisch professional op de arm genoteerd.
- De belangrijke gegevens van de kinderen gaan mee (via de telefoon van de pedagogisch professional – via www.kovnet.nl)
- De pedagogisch professional neemt altijd een mobiele telefoon mee.
- Een EHBO-doos wordt meegenomen (alleen voor grotere afstanden).
- In de zomer worden de kinderen ingesmeerd met zonnebrand crème. Deze crème wordt meegenomen om nog een keer extra in te kunnen smeren.

Bij afstanden meer dan 2 km. wordt er gebruik gemaakt van de auto's van de pedagogisch professionals. Dit is mogelijk onder de volgende voorwaarden en condities:

- De eigenaar van de auto is verzekerd en heeft een inzittende verzekering afgesloten.
- De basisregel is dat kinderen kleiner dan 1,35m in een goedgekeurd en passend kinderbeveiligingssysteem moeten zitten. Goedgekeurd zijn [kinderzitjes met ECE labels](#). Passend betekent dat het kinderbeveiligingssysteem aangepast moet zijn aan de lengte en het gewicht van het kind.
- Voor kinderen boven de 3 jaar en onder de 1.35m is het gebruik van autogordel met een (goedgekeurde) zitverhoger op de achterbank verplicht.
- Kinderen vanaf 1,35m en volwassenen moeten gebruik maken van de veiligheidsgordel. Het is niet toegestaan meer personen te vervoeren dan dat er zitplaatsen in de auto aanwezig zijn. Op het kenteken staat aangegeven hoeveel zitplaatsen de auto heeft.
- Kinderen mogen niet in een naar achteren gericht kinderbeveiligingssysteem worden vervoerd op een plaats met een airbag, tenzij de airbag is uitgeschakeld. Het kinderbeveiligingssysteem kan door de airbag met kracht naar achter worden gestoten, met letsel tot gevolg. Het is bovendien raadzaam om kinderen tot 12 jaar niet bij een airbag te zetten die is ingeschakeld. Kan de airbag niet uitgeschakeld worden, dan raden wij aan de autostoel zo ver mogelijk naar achter te zetten.

- We vervoeren geen kinderen in voertuigen waar achter in geen gordels aanwezig zijn.
- Kinderen vanaf 3 jaar mogen, in incidentele gevallen, de autogordel gebruiken bij vervoer door een ander persoon dan de eigen (pleeg)ouder. Namelijk wanneer redelijkerwijs niet verwacht kan worden dat de bestuurder een kinderbeveiligingssysteem bij zich heeft. Het kind wordt dan vervoerd op de achterbank. Het dient hierbij om vervoer over beperkte afstand te gaan. Het begrip incidenteel moet letterlijk worden genomen. Van incidenteel vervoer is geen sprake meer als bijvoorbeeld oma elke week de kleinkinderen naar school brengt. Een korte afstand is volgens het ministerie een afstand van maximaal 50km.

Ouders dienen een toestemmingsformulier te ondertekenen, waarmee ze zich akkoord verklaren met de wijze van vervoer. Deze wordt 1-malig getekend en is dan geldig voor de gehele tijd dat het kind bij het kinderdagverblijf verblijft.

7) Protocol Ziekte & Medicatie (etc.) 2020

Inleiding

Als ouder kies je o.a. voor een kinderdagverblijf omdat de opvang voor je kind gegarandeerd is.

Een uitzondering is echter een ziek kind. Zieke kinderen kunnen Kinderdagverblijf Poemelke niet bezoeken. Dan rijst vanzelf de vraag: wanneer is een kind ziek? In dit protocol wordt uitgelegd hoe we bij Kinderdagverblijf Poemelke omgaan met zieke kinderen wat de richtlijnen bij het toedienen van medicijnen zijn. Verder komen er ook andere onderwerpen aan bod, als: hygiëne, insectenbeten en EHBO.

Zieke Kinderen

Wat is 'ziek'? Kinderen zijn ziek als:

- Wanneer uw kind 38°C koorts heeft, of dusdanig uit haar doen is, dat zij een groter appèl doet op de zorg van een pedagogisch professional, of het groepsgebeuren zelf als belastend ervaart, wordt er contact opgenomen met ouders.
- Wanneer uw kind een besmettelijke ziekte heeft.
- Wanneer uw kind in ernstige mate diarree heeft (3 dunne luiers of meer). Of veelvuldig moet overgeven.

Bij koorts wordt opgemerkt dat dit zeer kind-afhankelijk is. Het ene kind voelt zich met een lichaamstemperatuur van 38°C niet lekker, terwijl een ander kind bij een lichaamstemperatuur van 39°C nog lekker aan het spelen is. Sommige kinderen hebben vaak verhoging, andere kinderen hebben nooit koorts. Bij het bekijken of een kind op Kinderdagverblijf Poemelke mag blijven of kan komen, wordt uitgegaan van de lichaamstemperatuur. Kinderen met een temperatuur boven de 38,5°C dienen opgehaald te worden! Maar als een kind een temperatuur heeft van 38°C, wordt er sowieso contact opgenomen met de ouders om te overleggen.

Een kind dat 1-op-1 aandacht nodig heeft, voelt zich niet lekker, om wat voor reden dan ook. Er wordt verondersteld dat kinderen zich in een dergelijke situatie thuis het beste op hun gemak voelen en kunnen rusten of beter worden. Bovendien vindt op ons Kinderdagverblijf groepsopvoeding plaats en is er derhalve geen mogelijkheid om een kind gedurende de hele dag 1-op-1 aandacht te geven.

Een pedagogisch professional kan op basis van het gedrag van het kind (lusteloosheid, rode wangen, loopneus, etc.) bepalen of een kind verhoging c.q. koorts heeft. Dan is het verstandig om de temperatuur te meten. Bij Kinderdagverblijf Poemelke wordt de temperatuur opgemeten doormiddel van een oor thermometer of een infrarood thermometer.

Preventie

Om besmetting binnen Kinderdagverblijf Poemelke te voorkomen, worden de volgende maatregelen genomen:

1. kinderen met een besmettelijke ziekte worden niet op Kinderdagverblijf Poemelke toegelaten (zie hygiënerichtlijn voor kinderdagverblijven, peuterspeelzalen en buitenschoolse opvang – RIVM).
2. kinderen die tijdens het verblijf bij ons ziek worden, moeten zo snel mogelijk door de ouders worden opgehaald.
3. alle handelingen worden verricht met inachtneming van het protocol Hygiëne regels op de groep.

Indien een kind ziek wordt tijdens het verblijf bij Kinderdagverblijf Poemelke, wordt door de pedagogisch professional in het digitale schriftje de symptomen, de temperatuur de datum en het tijdstip genoteerd. Vervolgens worden de ouders op de hoogte gebracht en verzocht om hun kind op te (laten) halen.

Indien er een besmettelijke ziekte onder de kinderen heerst, worden de ouders daarvan mondeling op de hoogte gebracht, of via de nieuwsbrief.

Bij twijfel over het ziektebeeld en/of symptomen wordt de huisarts telefonisch geraadpleegd. Indien er tussen de ouder en de pedagogisch professional onenigheid dreigt over het ziektebeeld en/of symptomen en het wel of niet ophalen van het kind, worden de richtlijnen uit dit protocol gevolgd of de GGD-arts geraadpleegd voor advies. Onderstaande richtlijnen zijn aanleiding voor een pedagogisch professional om de ouders te bellen:

- gedrag
- lichamelijke kenmerken
- andere signalen
- lichaamstemperatuur van 38 graden of meer
- wens van de ouders wanneer ze over de situatie van hun kind geïnformeerd willen worden (wordt op de stamkaart aangegeven).

Medicijnen

Toedienen van medicijnen:

Op advies van de GGD worden medicijnen alleen toegediend als deze door de (huis)arts zijn voorgeschreven. Ouders dienen een verklaring te ondertekenen waarop zij vermelden welk medicijn wanneer in welke dosering moet worden toegediend. De pedagogisch professional noteert op het overdrachtsbord het tijdstip van toediening en parafeert daarvoor. Er wordt meteen een afspraak gemaakt wie verantwoordelijk zal zijn voor de toediening van de medicatie. Dit wordt ook op het overdrachtsbord genoteerd. De bijsluiters van het medicijn moet altijd meegegeven worden, zodat deze nog nagelezen kan worden. De houdbaarheidsdatum van het medicijn moet voor gebruik altijd gecontroleerd worden. Ook moet de medicatie thuis al een keer gegeven zijn, zodat bekend is hoe het kind reageert op de medicatie.

Paracetamol:

Paracetamol wordt veel gebruikt bij kleine kinderen, o.a. bij het doorkomen van tanden en kiezen (al dan niet met koorts), na een inenting of bij pijn of koorts zonder directe aanleiding. Koorts heeft altijd een oorzaak, die vaak niet direct aan te tonen is. Indien ouders 's ochtends thuis een kind paracetamol geven, ligt de verantwoording daarvan ook bij de ouder. Het is niet toegestaan om gedurende de dag (of van te voren) bij Kinderdagverblijf Poemelke het kind een paracetamol toe te dienen, zodat de koorts zakt, en het kind op het kinderdagverblijf kan blijven. Alleen in uiterste nood wordt paracetamol toegediend. Omdat Kinderdagverblijf Poemelke aansprakelijk is voor het kind gedurende het verblijf, wordt alleen paracetamol toegediend als ouders het medicatieformulier hebben getekend. De verantwoordelijkheid ligt dan niet meer bij Kinderdagverblijf Poemelke, maar bij de ouders. Ouders dienen het gebruik van paracetamol altijd te overleggen met een huisarts.

Homeopathische middelen:

Veel ouders geven hun kind homeopathische middelen, zoals Chamodent of neusspray. Ouders wordt gevraagd een medicijnverklaring daarvoor in te vullen. Een verklaring is geldig gedurende de rest van de tijd op bij Kinderdagverblijf Poemelke.

Medische handelingen:

De pedagogisch professionals zijn niet bevoegd om medische handelingen uit te voeren. Mocht er zich een situatie voordoen waarin het noodzakelijk is dat er bij een kind tijdens het verblijf een medische handeling verricht wordt, dan zal de directie per geval beslissen of aan dit verzoek gehoor kan worden gegeven.

Hierbij worden de regels uit de Wet BIG gevolgd.

Deze wet houdt in dat bepaalde handelingen alleen mogen worden verricht als voldaan wordt aan de volgende voorwaarden:

1. de medische handeling moet worden verricht in opdracht van een beroepsbeoefenaar die voor het verrichten van de handeling zelf wettelijk bevoegd is.
2. de persoon die de handeling verricht, moet de aanwijzingen van de opdrachtgever opvolgen.

3. de persoon die de handeling verricht, moet bekwaam zijn om de handeling te verrichten.
 4. er wordt een aanvullende overeenkomst met de ouders afgesloten. In een dergelijke overeenkomst worden de afspraken over de aanvullende zorg, de financiering ervan en de aansprakelijkheden van het kinderdagverblijf en het personeel nader geregeld.
 5. uit de aanvullende overeenkomst moet expliciet blijken voor welke medische handelingen de ouders van het kind toestemming hebben verleend.
 6. uit een zogenaamd "autorisatieformulier" dient de toestemming van een arts en bovendien de beschikbaarheid, bekwaamheid en bereidheid van de medewerkster te blijken.
 7. de pedagogisch professional ontvangt aanwijzingen van de arts met betrekking tot:
 - de wijze waarop de handeling moet worden uitgevoerd
 - algemene aandachtspunten ter observatie na het uitvoeren van de handeling
 - instructies voor het handelen bij bepaalde verschijnselen
 - de arts bepaalt in hoeverre extra toezicht en tussenkomst van zijn/haar kant noodzakelijk is.
- Afspraken dienen schriftelijk te worden vastgelegd.

Noodsituaties:

De Wet BIG is slechts van toepassing op medische handelingen die beroepsmatig worden verricht. In noodsituaties wordt iedereen geacht naar beste vermogen te handelen en kan het verrichten van voorbehouden handelingen in strijd met de wet zelfs noodzakelijk zijn. In dat geval is er sprake van overmacht en levert de hulpverlening geen strafbaar feit op.

Overige belangrijke afspraken

Hygiëne en zieke kinderen:

- Zieke pedagogisch professionals besteden extra aandacht aan een goede handhygiëne.
- Wanneer zieke kinderen met verkleedkleden spelen, worden de kleden extra gewassen.
- Wanneer zieke kinderen (met bijvoorbeeld een koortslip) met de knuffels voor algemeen gebruik spelen, worden de knuffels direct extra gewassen.
- Zieke kinderen krijgen een eigen handdoek of gebruiken papieren handdoekjes.
- Zieke kinderen krijgen eigen speelgoed.
- Speelgoed waarmee een zieke kind heeft gespeeld, wordt gereinigd voordat andere kinderen het gebruiken.

Insectenbeten:

- Kinderen worden op teken en tekenbeten gecontroleerd als ze rondom struiken hebben gespeeld.
- Tekens worden zo snel mogelijk verwijderd met behulp van een tekenpincet of tekenlepel.
- Na verwijdering van een teek wordt het wondje direct gedesinfecteerd. Ook wordt de plek van de beet gemarkeerd, zodat voor ouders duidelijk is waar de beet heeft plaatsgevonden.

EHBO:

- Wondjes worden met een waterafstotende pleister afgedekt.
- Pleisters of verband worden regelmatig (of wanneer ze doordrenkt zijn) verwisseld
- Bij bijtincidenten waarbij bloed vrij komt wordt binnen 24 uur contact opgenomen met de bedrijfsarts, huisarts of GGD.
- Pus/wondvocht wordt voordat het gaat lekken met bijvoorbeeld een wattenstaafje gedept.

- Wondjes worden met een waterafstotende pleister afgedekt.
- Materialen en oppervlakken die verontreinigd zijn met pus of wondvocht worden direct met een reinigingsmiddel schoongemaakt.
- Handen worden na aanraking van pus of wondvocht gewassen met vloeibare zeep.
- Bij kinderen die aan wondjes en/of blaasjes krabben, wordt extra aandacht aan handhygiëne besteed. Overige ongevallen worden behandeld zoals is geïnstrueerd tijdens de jaarlijkse BHV scholing, waarin kinder-EHBO geïntegreerd wordt.

EHBO bij brandwonden:

- Koel de brandwond 10 minuten met lauw, zachtstromend leidingwater en verwijder zo snel mogelijk kleding, sieraden en de luier.
- Voorkom dat het lichaam teveel afkoelt, koel alleen de wond.
- Bedek na het koelen de wond met plastic huishoudfolie, steriel verband of een schone doek.
- Smeer niets op de brandwond.
- Houd het kind warm met een deken.
- Waarschuw een arts bij blaren, een open wond en bij elektrisch/chemisch letsel.
- Vervoer het kind, als dat mogelijk is, zittend.

8) Toestemmingsformulier Medicatie

Naam kind	
Datum	
Soort medicijn	
Wijze van toedienen	
Dosering	
Tijdstip	
Bewaarplaats	
Bijzonderheden	
Wordt toegediend door	

Hierbij verleen ik toestemming aan de pedagogisch professionals van de groep, om het medicijn toe te dienen. Ik heb de bijsluiter en verpakking bijgeleverd. Ik verklaar hierbij dat Kinderdagverblijf Poemelke op geen enkele wijze aansprakelijk zal worden gesteld voor eventuele gevolgen na toedienen van het medicijn, of niet toedienen van het medicijn.

Datum: Handtekening ouders/verzorgers

.....

.....

Handtekening pedagogisch professional namens Poemelke

.....

Deze overeenkomst blijft geldig gedurende de periode dat uw kind gebruik maakt van opvang bij kinderdagverblijf Poemelke of wordt door schriftelijk intrekking teniet gedaan.

9) Voedingsbeleid

Op Kinderdagverblijf Poemelke wordt er met elkaar als groep gegeten en gedronken. Gezamenlijk eten heeft meerdere functies. Behalve dat eten en drinken goed voor de ontwikkeling van het kind is, heeft het ook een sociale functie, een sfeerfunctie en een moment van rust. Wij verzorgen indien gewenst de broodmaaltijd en het fruit. Uiteraard wordt bij het eten en drinken de hygiëne in acht genomen. Kinderen hebben goede voeding nodig om te groeien en zich te ontwikkelen. Er zijn verschillende tafelmomenten waarbij de kinderen verschillende soorten voeding en drinken aangeboden krijgen.

De pedagogisch professionals eten met de kinderen mee, en afgezien van sommige diëten, eten zij hetzelfde als de kinderen. Voor de kinderen en pedagogisch professionals zorgen we voor variatie door verse producten aan te bieden. Het dagelijkse fruit is mede afhankelijk van het seizoen, en soms worden er tijdens de fruit momenten (of soms ook de broodmomenten) zelfs tomaatjes en komkommer aangeboden.

In het dagelijkse voedingspatroon van de kinderen proberen we een gezond beleid te hanteren. Dit betekent water en thee in plaats van limonade, kaas en vleeswaren naar wens, maar wel afgestemd op de leeftijd van het kind. Op de koelkast in de keuken hangt een document waarop terug te lezen is welke voedingsmiddelen op een bepaalde leeftijd zijn toegestaan. Verder worden zoetigheden bij het fruitmoment (zoals snoepjes en koekjes) beperkt tot 1 à 2 keer per week. Op andere dagen wordt er alleen fruit/groente (met soms een maiswafel) aangeboden bij het fruitmoment. Kinderdagverblijf Poemelke maakt tijdens de intake met de ouders duidelijke afspraken omtrent de voeding. Deze afspraken worden vastgelegd in de overeenkomst tussen ouders en Kinderdagverblijf Poemelke. Ook worden deze afspraken verwerkt in de stamkaarten van de kinderen (terug te lezen in www.kovnet.nl). Zodat alle pedagogisch professionals op de hoogte zijn van deze afspraken.

Verder hebben we ook nog een aantal eigen regels opgesteld:

- Kinderen mogen maximaal 3 boterhammen en een cracker eten.
- Zoetbeleg (anders dan stroop en jam) wordt pas gegeven vanaf 1 jaar.
- Er wordt zo min mogelijk smeerkaas en leverworst aangeboden.
- Kinderen krijgen altijd eerst een halve boterham aangeboden. Zo worden ze gemotiveerd om hun korstjes te eten voordat ze een nieuwe boterham krijgen. Bij kinderen waarvan zeker is dat ze goed eten, mag hiervan afgeweken worden.

Als kinderen (ouder dan 1,5 jaar) tot later dan 17.30 uur blijven, is er de mogelijkheid dat ze bij Kinderdagverblijf Poemelke warm kunnen eten. Dit mag door ouders zelf meegenomen worden.

Het warm eten wordt dan tussen 17.00 en 17.30 aangeboden.

Kinderen onder de 1,5 jaar hebben vaak een eigen ritme wat betreft eten. Dus ook het warme eten mag dan gegeven worden op een moment dat past binnen hun ritme.

Het warme eten wordt door de pedagogisch professionals opgewarmd in de magnetron. Ouders dienen er zelf voor te zorgen dat het ze geen voedsel mee geven dat bederfelijk is en langer dan 30 minuten buiten de koelkast is geweest.

Kinderdagverblijf Poemelke hecht veel waarde aan goede tafelmanieren. Hierbij is te denken aan:

- Aan tafel blijven zitten totdat de pedagogisch professionals zeggen dat we klaar zijn.
- Bezig houden met je eigen eten.
- Niet met volle mond praten.

Voor het bewaren en behandelen van voedsel werken we met een voedsel en hygiëne richtlijn, die terug te vinden is in onze hygiëneregels van Poemelke.

Traktatiebeleid

In het kader van gezonde opvang; zorgt Kinderdagverblijf Poemelke tijdens verjaardagen voor een passende traktatie. Op deze manier is het voor alle kinderen gelijkwaardig wat ze trakteren. De nadruk ligt hierdoor meer op het kind tijdens het vieren van het verjaardagsfeest en niet op de traktatie. Dus het ritueel is en blijft heel belangrijk. De zelfgemaakte persoonlijke kroon, de liedjes die worden gezongen, de 'nep' kaarsjes op de taart, kortom het hele feest!

Er zijn vaste traktaties die uitgedeeld worden voor groep 1 en groep 2. Deze worden elke maand afgewisseld. Bij een verjaardagsfeest in groep 1, trakteren we rozijntjes of bijvoorbeeld een soepstengel. In groep 2 is dat een biscuit of bijvoorbeeld een plak peperkoek.

Er zijn twee uitzonderingen op het bovenstaande traktatiebeleid, namelijk:

- Een kind dat 4 jaar wordt en om die reden wil trakteren op iets kleins als afscheid van het kinderdagverblijf.
- Een kind dat een broertje of zusje heeft gekregen en om die reden iets kleins wil trakteren.

10) Protocol Brandveiligheid

Wat te doen bij brand?

Algemeen Alarmnummer : 112

Huisarts : 077-3544884

Bij spoed huisarts : 077-3545335

Huisartsenpost: 0900-8818

Ziekenhuis : 077-3205555

Stappenplan:

1. Degene die de brand signaleert waarschuwt de overige collega's, en geeft ook de plaats van de brand aan bij alle aanwezigen in het pand.

2. De hoofd BHV'er neemt de leiding en vertelt wie wat moet doen.

3. Pedagogisch professional (2) belt 112 en vermeld duidelijk:

- U spreekt met Kinderdagverblijf Poemelke, Venrayseweg 138 C – Freshpark Venlo – Bedrijvennummer 3835.

- Het betreft een brand.

- Mijn naam is

- Er zijn op dit moment (aantal) kinderen aanwezig.

- Er zijn (aantal) gewonden / kinderen die niet zelfstandig kunnen lopen.

4. Pedagogisch professional (2) neemt mee naar verzamelpunt (buiten, binnen de poort):

- telefoon

- presentielijst (op de telefoon)

- agenda

- kindgegevens

- sleutel

Pedagogisch professional (2) gaat met deze gegevens naar buiten en sluit hek en poort.

Pedagogisch professional (2) blijft bij de poort staan en vinkt iedereen af die naar buiten komt.

5. Alle pedagogisch professionals nemen de kinderen van de groep mee naar buiten.

- Sluit (indien mogelijk) ramen en deuren en doe de elektrische apparaten uit.

- Afhankelijk van de bezetting blijven één, twee, of drie pedagogisch professionals buiten bij de kinderen. Dit is ter beoordeling van de hoofd BHV'er.

6. De hoofd BHV'er controleert overal of iedereen het pand heeft verlaten.

Let op: Kinderen verstoppen zich!!!

Controleer ook de wc, onder de boxen, en op overige verstopplekken.

7. De hoofd BHV'er geeft het sein tot vertrek naar het nood-/opvangadres.

Dit adres bevindt zich in het restaurant op de rotonde tegenover Kempen Transport.

Noodadres: **Café Restaurant Partycenter Fresh Park (3818)** - Venrayseweg 190A - 5928 RH Venlo.

8. De hoofd BHV'er vangt de brandweer op.



9. De hoofd BHV'er neemt vanuit het noodadres contact op met de ouders/verzorgers van de kinderen om hen te verzoeken hun kind op te halen.

Overige afspraken:

- Zorg dat de brandblusmiddelen altijd per direct bruikbaar zijn. En zorg dat ze goed zichtbaar en bereikbaar zijn, ook voor bezoekers.
- Onderhoud en controle van installaties dient bijgehouden te worden in een logboek, dit is een wettelijke verplichting. Dit logboek is terug te vinden op kantoor in de dossierkast. (In de klapper: Poemelke Divers, achter het gele vakje van de tabbladen)
- Controleer zelf maandelijks de werking van de installatie, uw leverancier en de brandweer kunnen u instrueren.
- Wilma beheert de brandmeldinstallatie. Zij is verantwoordelijk voor de ontruimingsoefeningen.
- Iedereen die bij Poemelke komt werken, heeft bij aanvang alle huisregels gelezen.
- Het ontruimingsplan wordt jaarlijks gecontroleerd tijdens de risico-inventarisatie brandveiligheid. Na iedere aanpassing van (het gebruik van) het gebouw is actualisatie van het ontruimingsplan noodzakelijk.
- Ieder jaar krijgen de medewerkers van Kinderdagverblijf Poemelke een herhaal cursus BHV. Hierin wordt altijd een ontruimingsoefening gedaan.
- Schadelijke of irriterende stoffen staan afgebeeld door middel van een bordje op de deur.
- Bij speciale evenementen zijn extra brandbeveiligingsmaatregelen wellicht noodzakelijk.

Ontruimingsplan:

Algemene gegevens	
Naam Kinderdagverblijf	Kinderdagverblijf Poemelke
Adres en plaats	Venrayseweg 138C – 5928 RH Venlo
Telefoon	0629244081
Aantal kinderen	32
Aantal personeelsleden	10
Datum	30-08-2019
Goedkeuringsstempel van de brandweer	<p>Van: Ballemans, Martijn <m.ballemans@vrln.nl> Verzonden: vrijdag 30 augustus 2019 14:37 Aan: Poemelke <Info@poemelke.nl> Onderwerp: RE: Administratieve hercontrole brandveiligheid</p> <p>Geachte mevrouw Smits-Michiels, beste Fiana,</p> <p>Ja hoor deze controle is als akkoord afgewerkt in ons systeem. Dus alles is in orde.</p> <p>Vriendelijke groet, Martijn Ballemans</p> <p>Adviseur Brandweer Veiligheidsregio Limburg Noord</p>

Hoofd BHV/coördinator	
Naam	Wilma Classens
Telefoon	0629244081
Lokaal/Ruimte	Kantoor of Groepsruimte
Naam plaatsvervanger	Chantal Aarts en Fleur van Dooren
Telefoon	0613700050 / 0640880232
Lokaal/Ruimte	Groepsruimte
Type gebouw	
Aantal verdiepingen	1
Aantal lokalen/ruimten	13
Bijzonderheden in de bouw	Grenst aan een loods van een ander bedrijf
Openingstijden	Maandag t/m vrijdag: 06.00 – 19.00 uur
Alarmsignaal	
Belgeluid	Rookmelder
Zoemergeluid	
Alarminstallatie	Tegen inbraak
Handbedienend signaal	-
Intercom melding	-
Instructieplek voor BHV'ers (binnen)	Hal
Verzamelpplaats	Parkeerplaats
Opvangplaats	Restaurant
Gas en electra	
Hoofdschakelaar electriciteit bevindt zich:	Zie plattegrond volgende blz.
Hoofd gaskraan bevindt zich:	Zie plattegrond volgende blz. 
Hoofd waterkraan bevindt zich:	Zie plattegrond volgende blz. 



Namenlijst:

Naam	Wilma Classens
Functie	Eigenaresse
Telefoonnummer	
Ruimte	Kantoor of Groepsruimte
Naam	Fleur van Dooren
Functie	Pedagogisch professional
Telefoonnummer	
Ruimte	Groepsruimte
Naam	Sandra vd Berg
Functie	Pedagogisch professional
Telefoonnummer	
Kamer / Lokaal	Groepsruimte
Naam	Kelly Nellen
Functie	Pedagogisch professional
Telefoonnummer	
Kamer / Lokaal	Groepsruimte
Naam	Jessica Wesseling
Functie	Pedagogisch professional
Telefoonnummer	
Kamer / Lokaal	Groepsruimte
Naam	Willian Vooijs
Functie	Pedagogisch professional
Telefoonnummer	
Ruimte	Groepsruimte
Naam	Kyra Cooijmans
Functie	Pedagogisch professional
Telefoonnummer	
Ruimte	Groepsruimte
Naam	Anna Kuijpers
Functie	Pedagogisch professional
Telefoonnummer	
Ruimte	Groepsruimte
Naam	Sharona Schönhage
Functie	Pedagogisch professional
Telefoonnummer	
Ruimte	Groepsruimte
Naam	Chantal Aarts
Functie	Pedagogisch professional / Pedagogisch Beleidsmedewerker-Coach
Telefoonnummer	
Ruimte	Groepsruimte of Kantoor
Naam	Stacy Frits

Functie	Pedagogisch professional
Telefoonnummer	
Ruimte	Groepsruimte

Risico-inventarisatie:

Bijlage 1D Inventarisatie brandveiligheid 40

Uitgangen en vluchtroutes

Belangrijke brandveiligheidsvoorzieningen in een kinderdagverblijf zijn de (nood-)uitgangen. Het is immers nodig dat iedereen het gebouw bij een calamiteit snel en veilig kan verlaten.

	ja	nee
1 U kunt met uw kinderen snel en goed altijd alle uitgangen bereiken		
Zijn de ingangen, doorgangen, uitgangen, nooduitgangen, gangpaden, galerijen, trappen, hellingbanen en vluchtroutes over de minimaal vereiste breedte vrij van opslag en obstakels?	<input checked="" type="radio"/>	<input type="radio"/>
Worden de inbraak- en/of uitbraakwerende middelen op de nooduitgangdeuren (zoals sloten, schuiven, balken) altijd zo gebruikt / afgesteld dat tijdens het gebruik van het kinderdagverblijf de nooduitgangdeuren direct onbelemmerd kunnen worden geopend?		
Zijn deze voorzieningen in overleg met de brandweer aangelegd ?	<input checked="" type="radio"/>	<input type="radio"/>
Zijn gordijnen in of voor een ingang, doorgang, uitgang en nooduitgang zodanig aangebracht dat deze met de deuren meedraaien en het openen van de deuren niet belemmeren of verhinderen?	<input checked="" type="radio"/>	<input type="radio"/>
Zijn de brand- en/of rookwerende deuren en luiken gesloten? (n.v.t. bij gebruik van z.g. kleefmagneten)	<input checked="" type="radio"/>	<input type="radio"/>
2 U en de medewerkers kunnen altijd alle deuren van binnenuit openen.		
Tijdens de opvang zijn er geen deuren op slot		
Zijn de deuren van de nooduitgangen van binnenuit direct te openen zonder gebruik te maken van sleutels of andere losse voorwerpen?	<input checked="" type="radio"/>	<input type="radio"/>
3 U treft geen obstakels aan bij de nooduitgangen		
Zijn de nooduitgangen binnen een straal van 2 meter vrij van tafels, stoelen, bedden of andere obstakels?	<input checked="" type="radio"/>	<input type="radio"/>
4 U kunt alle deuren op de vluchtroute volledig open doen zodat u bijvoorbeeld met een bedje of buggy naar buiten kunt		
Kunnen de deuren die als vluchtroute / uitgang voor brand dienen van binnenuit onbelemmerd over de gehele breedte worden geopend?	<input checked="" type="radio"/>	<input type="radio"/>
5 Alle deuren draaien met de vluchtrichting mee		
Draaien de deuren in de vluchtroute met de vluchtrichting mee?	<input type="radio"/>	<input checked="" type="radio"/>
In overleg met brandweer goed gekeurd		
6 U heeft alle nooduitgangen voorzien van de aanduiding 'nooddeur vrijhouden' of 'nooduitgang'		
Zijn de nooduitgangen aan de buitenzijde voorzien van de aanduiding 'nooddeur vrijhouden' of 'nooduitgang'?	<input checked="" type="radio"/>	<input type="radio"/>
7 U, de medewerkers en kinderen kunnen (o.a. tijdens een ontruiming) niet vallen over losliggende snoeren en kabels	<input checked="" type="radio"/>	<input type="radio"/>

Bijlage 1D Inventarisatie brandveiligheid

41

Brandblusmiddelen

In uw kinderdagverblijf moeten voldoende brandblusmiddelen aanwezig zijn om een beginnende brand doeltreffend te kunnen bestrijden. Eenvoudig te bedienen blusmiddelen zijn onmisbaar bij bestrijding van een beginnende brand. Infomeer bij de plaatselijke brandweer over de noodzakelijk te kiezen soort en bij de leverancier over de prijs. Alleen dan wordt een optimaal blusresultaat verkregen. Bovendien komt dan daardoor de veiligheid van de blussende persoon niet in gevaar.

	ja	nee
1 U kunt een brand blussen met aanwezige blusmiddelen		
Zijn voldoende blusmiddelen aanwezig om een beginnende brand effectief te kunnen bestrijden?	<input checked="" type="radio"/>	<input type="radio"/>
2 U kunt alle blusmiddelen direct bereiken en gebruiken		
Zijn brandblusmiddelen steeds voor onmiddellijk gebruik beschikbaar?	<input checked="" type="radio"/>	<input type="radio"/>
3 U weet alle blusmiddelen te vinden		
Zijn ingebouwde (bijvoorbeeld in een kast ingebouwde) blusmiddelen door een pictogram of aanduiding aangegeven?	<input checked="" type="radio"/>	<input type="radio"/>
4 U laat de blusmiddelen jaarlijks controleren	<input checked="" type="radio"/>	<input type="radio"/>

Noodverlichting en bewegwijzering vluchtroute

Als de stroom uitvalt, moeten aanwezigen zich nog kunnen oriënteren op de nooduitgangen. Daarom moet er in grotere kinderdagverblijven een door de gemeente (brandweer) goedgekeurde noodverlichting en verlichte vluchtrouteaanduiding (transparanten) aanwezig zijn. Om verwarring met andere aanduidingen te voorkomen, is deze bewegwijzering gestandaardiseerd.

	ja	nee
1 Uw noodverlichting werkt en is duidelijk aangebracht boven de nooduitgang.		
Verkeren de noodverlichting en transparanten indien aanwezig, in goede staat?	<input checked="" type="radio"/>	<input type="radio"/>
2 Uw noodverlichting werkt indien de stroom uitvalt		
Als de elektrische stroom uitvalt, worden dan de algehele noodverlichting en de noodverlichting van de transparanten automatisch binnen 15 seconden ingeschakeld?	<input checked="" type="radio"/>	<input type="radio"/>
3 U laat de noodverlichting controleren	<input checked="" type="radio"/>	<input type="radio"/>

Bijlage 1D Inventarisatie brandveiligheid

Ontruimingsplan en bedrijfsnoodplan

In een ontruimingsplan wordt met taken en instructies aangegeven wie, welke actie moet ondernemen bij een calamiteit. De calamiteit hoeft niet alleen brand te zijn, maar kan ook iets anders zijn waardoor een ontruiming noodzakelijk wordt.

	ja	nee
1 U heeft een ontruimingsplan opgesteld	<input checked="" type="radio"/>	<input type="radio"/>
2 U actualiseert dit plan jaarlijks	<input checked="" type="radio"/>	<input type="radio"/>
3 Het plan is goedgekeurd door de lokale brandweer	<input checked="" type="radio"/>	<input type="radio"/>
4 Het ontruimingsplan is op een centrale plaats aanwezig (bijvoorbeeld bij de ingang van het kinderdagverblijf.	<input checked="" type="radio"/>	<input type="radio"/>
5 Het personeel krijgt instructie zodat het op de hoogte is van de procedures, instructies en taken bij een calamiteit	<input checked="" type="radio"/>	<input type="radio"/>
6 De instructie aan het personeel wordt regelmatig (tenminste één keer per jaar) herhaald	<input checked="" type="radio"/>	<input type="radio"/>
7 De algemene brandveiligheidsinstructies zijn op goed zichtbare plaatsen opgehangen (bijvoorbeeld bij de blusmiddelen)	<input checked="" type="radio"/>	<input type="radio"/>
8 Er wordt regelmatig (tenminste één keer per jaar) een ontruimingsoefening gehouden	<input checked="" type="radio"/>	<input type="radio"/>

Bedrijfshulpverlening

In ieder bedrijf waar meer dan 1 personeelslid werkt, moet een bedrijfshulpverlener aanwezig zijn. Er hoort wettelijk tenminste 1 bedrijfshulpverlener aanwezig te zijn per 50 werknemers. De opleiding tot bedrijfshulpverlener bestaat naast een EHBO-gedeelte ook uit een cursus 'Hoe te handelen bij brand.'

	ja	nee
1 Personeelsleden zijn opgeleid tot bedrijfshulpverlener of gediplomeerd EHBO'er	<input checked="" type="radio"/>	<input type="radio"/>
2 Tijdens het gebruik van uw kinderdagverblijf zijn altijd voldoende bedrijfshulpverleners of mensen met (kinder-)EHBO aanwezig	<input checked="" type="radio"/>	<input type="radio"/>

Stoffering en versiering

Om te voorkomen dat door de stoffering en versiering brand ontstaat, worden er eisen gesteld aan het ophangen hiervan en de brandveilige kwaliteit van de materialen bij brand. De inventarisatie van stoffering en versiering is met name van toepassing op recreatieruimten.

	ja	nee
1 De plafonds zijn afgewerkt met brandwerend materiaal		
Zijn de voor de afwerking van wanden en plafonds gebruikte materialen moeilijk brandbaar?	<input checked="" type="radio"/>	<input type="radio"/>
2 U heeft geen stofferingen of versieringen hangen bij lampen of warm wordende apparatuur	<input checked="" type="radio"/>	<input type="radio"/>
3 De vloerbedekking ligt vast en kan niet omkrullen	<input checked="" type="radio"/>	<input type="radio"/>
4 U heeft alleen onbrandbare stofferingen en versieringen		
Zijn alle stoffering en versiering onbrandbaar en is druppelvorming bij brand voorkomen? (Textiel mag max. 15 sec. nabranden en max. 60 sec. nagloeien.)	<input checked="" type="radio"/>	<input type="radio"/>
5 U gebruikt voor het vullen van ballonnen alleen onbrandbare gassen		
(ter informatie: helium is niet brandbaar, waterstofgas is zeer brandbaar)	<input checked="" type="radio"/>	<input type="radio"/>

Elektriciteitsvoorziening

	ja	nee
1 Alle gebruikersruimten zijn goed verlicht. Goed verlicht betekent dat de ruimten eenvoudig en goed in en uit te gaan zijn	<input checked="" type="radio"/>	<input type="radio"/>
2 De nooduitgangen zijn binnen en buiten verlicht		
Is elektrische buitenverlichting aanwezig bij de nooduitgangen?	<input checked="" type="radio"/>	<input type="radio"/>
3 In de slaapruijnte is altijd 'oriëntatieverlichting' aanwezig. (bijvoorbeeld nachtlampjes in het stopcontact)		
Is oriëntatieverlichting aanwezig in verduisterde ruimten?	<input checked="" type="radio"/>	<input type="radio"/>
4 Alle elektrische bedrading is goed beschermd		
Elektrische bedrading en verbindingen zijn goed beschermd zodat men zich hieraan niet kan verwonden (schok krijgen)?	<input checked="" type="radio"/>	<input type="radio"/>
5 De stopcontacten zijn geaard		
Zijn wandcontactdozen en elektrische apparatuur geaard?	<input checked="" type="radio"/>	<input type="radio"/>
6 De meterkast is vrij van brandbare spullen en goed te bereiken	<input checked="" type="radio"/>	<input type="radio"/>
7 De meterkast is duidelijk herkenbaar door een icoon	<input checked="" type="radio"/>	<input type="radio"/>

Bijlage 1D Inventarisatie brandveiligheid

44

Verwarmings- en kookgelegenheden

	ja	nee
1 De CV-ruimte is vrij en goed te bereiken	<input checked="" type="radio"/>	<input type="radio"/>
2 De losse stooktoestellen (zoals geisers, verwarmingsketels, gasboilers, kachels) zijn vrijgehouden van brandbare, opgeslagen materialen	<input checked="" type="radio"/>	<input type="radio"/>
3 Het gas afvoerkanaal wordt minimaal één keer per jaar gecontroleerd en zonodig gereinigd	<input checked="" type="radio"/>	<input type="radio"/>
4 Er wordt geen open vuur (kaarsen, waxinelichtjes) binnen het kinderdagverblijf gebruikt	<input checked="" type="radio"/>	<input type="radio"/>

Afval

	ja	nee
1 Het afval is opgeslagen in goed af te sluiten containers	<input checked="" type="radio"/>	<input type="radio"/>
2 De asbakken (uit eventueel aanwezige rokersruimte) worden minimaal één keer per dag geleegd in afsluitbare asverzamelaars van onbrandbaar materiaal	<input checked="" type="radio"/>	<input type="radio"/>
3 De inhoud van de asverzamelaars wordt gedeponeed in onbrandbare afvalcontainers voorzien van een deksel	<input checked="" type="radio"/>	<input type="radio"/>

11) COVID-19 Protocol – 25-07-2022

Er zijn sectorplannen ontwikkeld voor de kinderopvang en corona. De plannen zijn tot stand gekomen in samenwerking met de sectorpartijen.

In deze plannen geven de sectoren aan welke maatregelen zij nemen tegen corona. Voor de verschillende fasen van corona zijn verschillende maatregelen, variërend van basismaatregelen tot opvang in 'bubbels'.

De plannen zijn erop gericht om de kinderopvang en het onderwijs zo lang mogelijk veilig en verantwoord open te houden.

Sectorpartijen BK, BMK, BVOK en BOinK hebben voor alle scenario's een informatiedocument opgesteld.

Het op dit moment geldende scenario is terug te vinden op de website

www.poemelke.nl/ons-beleid/Covid-19Protocol

Hoe geven wij deze scenario's vorm bij Kinderdagverblijf Poemelke?

Maatregelen personeelsleden & kinderen:

- De pedagogisch professionals laten de kinderen meteen bij binnenkomst hun handen wassen of desinfecteren.

Maatregelen personeelsleden & ouders:

- De overdacht bij de breng momenten gebeurt aan de deur.
- Tijdens de haalmomenten mogen ouders binnen komen op de groep om hun kindje op te halen.

Hygiënemaatregelen:

- Het toetsenbord en de muis van de laptop worden telkens na wisseling van gebruik gereinigd.
- De tablet wordt elke keer na wisseling van gebruik gereinigd.
- De klinken in het gebouw worden na ieder eet-moment gereinigd.
- De krukken waar het personeel op zit worden na ieder eet-moment gereinigd.
- Het ventilatiesysteem is in orde, de ventilatierooster op de groepen staan standaard open. En er wordt regelmatig geventileerd door de ramen tegen elkaar open te zetten.

Per dag is er 1 personeelslid verantwoordelijk voor het naleven van deze hygiëne regels. (Dit zijn Lisette en Anna). Zij zijn diegene die die hun collega's erop aan spreken als dit niet consequent gebeurt. Chantal is onze preventiemedewerker, die hoofdverantwoordelijk is voor de uitvoering van de gezondheidsmaatregelen op de groep. Een afvinklijst is niet nodig, omdat dit niet in het oog springt. Gezamenlijke verantwoordelijkheid werkt hierin beter.

Breng- en haalmomenten, contact ouders:

- Haal- en brengmomenten zijn kort. Informatie over een kind kan in de stamkaart van het kind beschreven worden, of op een blaadje geschreven worden (wat in de tas van het kind wordt gedaan). Het mag ook altijd telefonisch of via de app, als de ouder maar met de pedagogisch professionals afspreekt hoe de overdracht gedaan wordt.

Hoe te handelen bij een uitbraak?

In het geval van een positieve besmetting onder medewerkers of kinderen op een locatie informeert de houder de ouders van de betreffende groep(en). Het scholenteam van de GGD hoeft met ingang van 25 januari niet meer bij elke besmetting op een locatie geïnformeerd te worden.

Scholen en kinderopvangcentra hoeven een uitbraak niet te melden, maar nemen contact op voor overleg indien nodig, en zeker als:

- Overweging van sluiting van de locatie
- Onrust en/of media aandacht
- Melding van bijzondere verschijnselen, zoals bijvoorbeeld meerdere kinderen die in het ziekenhuis worden opgenomen
- Bij twijfels en vragen van de houder in het algemeen
- Bij kwetsbare kinderen (indien door eigen behandelaar wordt aangegeven dat een kind echt kwetsbaar is) zodat eventueel meegedacht kan worden aan maatwerk

Vanuit de kinderopvang is Wilma Classens aanspreekpunt.

Als er besmettingen worden gemeld, zal Wilma dit melden aan de ouders. Er zijn dan vanuit het kind-planning systeem van kinderdagverblijf Poemelke groepsindelingen en presentielijsten beschikbaar om zo uit te zoeken welke ouders er geïnformeerd dienen te worden. Vanuit dit onderzoek zal er gerichte communicatie plaats vinden vanuit de opvang naar ouders over de geldende maatregelen en de procedure die gevolgd moet gaan worden.